

Краеведческий альманах

Администрация Выксунского района дарит своим землякам замечательный подарок – серию статей об истории приокского края, о людях, ковавших славу городу металлургов. Сегодня, решая насущные социально-бытовые и экономические проблемы, важно не забывать, что именно в глубине веков таятся истоки трудолюбия и мощного потенциала жителей города мастеров. Авторы и создатели данного сборника сумели донести до читателей чувство глубокого уважения к истории, традициям Выксы, людям, живущим в этом замечательном городе.

Губернатор Нижегородской области
В. П. Шанцев



**ПРИОКСКАЯ
ГУБЕРНИКА**

Выкса 2008

Приокская глубинка № 3 (6) • 2008

Уважаемые читатели!

Мы начинаем публикацию статей по истории сел Выксунского района. В этом номере Вы узнаете о старейшем селе Чупалейка.

В рубрике «Редкая фотография» Вашему вниманию представлено фото с подлинной фотографии Николая Осташева (1901 год) «Иверский Выксунский женский монастырь Нижегородской губернии».

Материалы по истории монастыря Вы также найдете в этом номере.

Авторами статей по истории монастыря являются архитекторы – сотрудники научно-исследовательского предприятия «ЭТНОС» Ирина Агафонова и Алексей Давыдов.

Г. К. Никулина



Алла Ивановна
САЗОНОВА

ИСТОРИЯ СЕЛА ЧУПАЛЕЙКА

По дороге из Выксы в сторону Арзамаса стоит старинное мордовское село Чупалейка.

Первые упоминания о нем появляются в писцовых и переписных книгах Арзамасского уезда по утишному стану Тешской волости в 1641 году. Село было не крещеным ясачным, являлось частной собственностью.

Причиной возникновения села было, вероятно, следующее обстоятельство. В 1628 году прокатились по уезду многочисленные поташные бунты. Правительство жестоко подавило их. Часть мордвы, побросав свои селения, бежала в наши Муромские леса, в числе бежавших, видимо, были первые жители, основавшие новое поселение около речки Велетьмы.

Первоначальное название – Шеварлей (в переводе на русский – шавар – песок, лей – речка, долина) трансформировалось в процессе своего существования в Чупалейку.

В 1641 году в нем насчитывалось 15 дворов и 24 жителя, которые имели 20 десятин для усадеб и укосов на 20 копен

сена. За селом числилась полянка Каменная на вершине Шеварлея. Богатые в округе леса позволяли организовать в районе Чупалейки очень прибыльное дело — производство поташа. К концу XVII столетия село становится центром одного из будных станов — майданов Арзамасского поташного производства.

Основная часть рабочей массы набиралась царским указом среди крестьян дворцовых поселений и мордовских ясачных деревень. Часть нанималась добровольно. Для производства поташа необходим был лес нескольких пород. Дуб и ольху пережигали в золе, затем ее мешали с водой, этим тестом обмазывали сосновые и еловые поленья. Все это складывалось в кучи «буды», при этом каждый ряд еще раз покрывался зольным тестом. Буда обычно имела величину с небольшой крестьянской дом. Затем ее поджигали, и горела она обычно 12 часов, пока не получался новый продукт — поташ. Все работающие делились на категории. «Поливачи»- обмазывали поленья и посыпали будный костер. От их умения разводить зольное тесто зависело качество поташа. Они получали в год 10–12 рублей денег, по 10 четвертей муки, одну четверть с полуосьминой круп, три пуда соли и осьмину толокна.

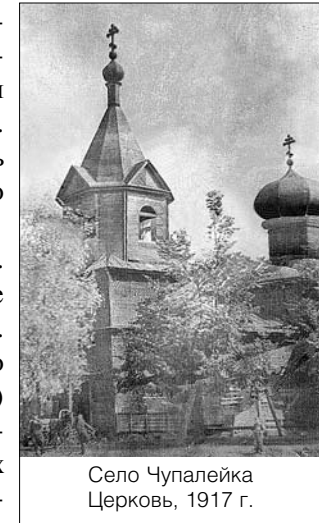
«Будники» были наиболее многочисленной на стане группой, они обязаны были правильно устраивать буды. Дрова должны были в очередном порядке чередоваться породами. Интервалы между поленьями также имели немаловажное значение. Будники получали 3–5 рублей в год и кормовое довольствие.

«Воштары» (возчики) — доставляли древесину с мест рубки и отвозили готовый продукт в амбары. Получали они 3–4 рубля в год и корма. Были еще «бочкари», «обручники», «колесники» и другие, которые получали от 2 до 3 рублей в год и скудное питание. Действовал стан с апреля до ноября, будное время осуществлялось на относительно больших ровных площадках — майданах (с арабского — площадь). Отсюда и полное название села — Шеварлей-Майдан.

Поташ, как химикат, употреблялся в стекольном производстве, мыловарении, красильном деле, изготовлении пороха и т. д. Очень много его продавалось за границу, особенно в Англию и Голландию.

В сентябре-октябре 1670 г. жители села принимают участие в восстании Степана Разина. Восставшие из сел Утишного стана (куда входила Чупалейка) в середине октября пытались захватить Арзамас, но в 40 верстах от города князю Ю. А. Долгорукому удалось разбить их по частям. Подавление восставших сел в юго-западной части Арзамасского уезда позволило правительству беспрепятственно переправлять войска через Оку на помощь Долгорукому в районе Муром. В конце октября восстание в Нижегородском крае было окончательно подавлено.

С 1719 г. село упоминается, как новокрещёное. В 1721 г. В Чупалейке проживало 200 жителей. Платы в государственную казну были льготными по «худородности» земли. В 1750 г. селу принадлежало 105 десятин пашни, расположенных по пескам и болотам, и 439 копен сена укосов. Особых лесных дач ему не принадлежало, и жители пользовались правом въезда в леса с. Ризадея. С образованием Ардатовского уезда Чупалейка стала его частью. К началу XIX века село стало боготеть за счет найденного в округе алебаstra, который поставляли в Ардатов на заводы Ступиных. В Чупалейке была большая маслобойня, где перерабатывалось льняное, конопляное, маковое, подсолнечное масло всей Полдеревской волости. Промышляли жители плетением лаптей. Материал брали в Ризадеевской лесной даче и почти бесплатно. Лапти вывозили на продажу далее в Пензин-



скую губернию. С открытием навигации часть жителей Чупалейки, в основном мужчины, нанимались бурлаками тянуть баржи по Оке и Волге. Бурлак обычно за сезон зарабатывал 15–20 рублей серебром. К концу XIX века этот промысел исчезает, вследствие распространения пароходства. Такова коротко дореволюционная история нашего села.

На запрос в центральный государственный архив древних актов СССР поступил ответ: «Сообщаем, что при просмотре дел из ф. 1355 «Экономические примечания к платам генерального межевания» за кон. XVIII в. по Ардатовскому у. Нижегородской губ., а также граничевших с ним Муромским и Маленковским уу. Владимирской губ., сведений о с. Чупалейка на р. Велетьма не обозначено» (ф. 1356 «Губернские, уездные и городские атласы, карты и планы генерального межевания», оп.1, д.210).

В публикации «Списки населенных мест Нижегородской губ.» (СПб., 1863) сообщается: «Верхнеевелетьма (Волчиха. Чупалейка) д. владельческая при р. Велетьма... Число дворов 130, число жителей: 339 мужчин... 391 женщина. Почтовая станция» (с. 21).



Село Чупалейка. Улица Красных Зорь

Имеется версия старожилов села о возникновении с. Чупалейка. Село возникло приблизительно в начале XIX века. Местные старожилы утверждают: в 1814 году свое название Чупалейка получила от находящегося здесь оврага с маленькой речушкой. Название села мордовское. В переводе означает «черная река». Люди пришли сюда из Дмитриевых гор, которые расположены в районе р. Оки. На территории села был глухой лес, и людям приходилось раскорчевывать землю. Работа была тяжелая, т. к. орудиями труда были: деревянные сохи, бороны, мотыги. Культурная жизнь села находилась на низком уровне. В 1917 г. была построена церковь. В настоящее время она снесена и на ее месте установлен памятник погибшим воинам в годы Великой Отечественной войны. Перед Октябрьской революцией была построена начальная школа, больница, библиотека.



Второй слева – председатель колхоза Грязнов И. П., 1960 г.

В период триумфального шествия Советской власти была установлена советская власть и в нашем селе. Она установилась мирным путем. Организаторами ее были Кладинов Василий Андреевич и Еловенков Василий Михайлович. В годы гражданской войны многие односельчане сражались на фронте. В период проведения коллективизации жители села решили объединиться в колхоз. Под руководством первых коммунистов села Саратовцева Якова Васильевича, Голубевой Федосии Васильевны, Крайнова Василия Алексеевича в 1935 году создается сельскохозяйственная артель им. Жданова. В поход за грамотностью и новую культуру инициаторами были комсомольцы Епифанов Иван Николаевич, Голубев Николай Петрович. Мирный труд сельчан был прерван Великой Отечественной войной. Многие ушли на фронт. Оставшиеся оказали посильную материальную помощь. Об этом сообщала газета «Выксунский рабочий» от 11 июня 1977 г.

Труженики колхоза получили благодарность от товарища Сталина. В 1950 году колхоз им. Жданова соединяется с колхозом им. Ворошилова с. Полдеревка. В 1965 году организуется совхоз «Чупалейский».

С. Чупалейка – центральная усадьба совхоза. Совхоз молочно-мясного направления. Первым директором совхоза был Виктор Сергеевич Тележников. Долгое время директором работал Василий Иванович Захаров. В 1984 году совхозу вручено Красное Знамя.

В настоящее время совхоз «Чупалейский» входит в агрофирму «Металлург».



Ирина Святославовна
АГАФОНОВА



Олег Гарриевич
ЭЛЛИНСКИЙ

АНСАМБЛЬ ВЫКСУНСКОГО ИВЕРСКОГО МОНАСТЫРЯ – ПАМЯТНИК АРХИТЕКТУРЫ ПЕРИОДА ЭКЛЕКТИКИ

Находящийся на северо-восточной окраине современного города Выксы Нижегородской области ансамбль Иверского монастыря, сохранив-ший в том или ином виде почти все свои здания, вплоть до конца 80-х годов XX века не привлекал к себе внимания советских историков и архитекторов. Основной причиной отсутствия интереса являлось, по-видимому, долго существовавшее среди исследователей архитектуры негативно-пренебрежительное отношение к эклектическому периоду в истории русского зодчества – времени, когда складывался монастырский ансамбль. Вместе с тем было почти невозможно говорить о монастырях как о местах духовного притяжения, центрах русского православия, русской культуры. Сегодня пере-

смотрены идеологические догмы. Пришло и понимание того, что «стиль не может быть ни глубоким, ни поверхностным. Он таков, каким его создало время».¹

Дореволюционная историография Иверского монастыря довольно обширна. Наиболее ранними из литературных источников являются «Краткое сказание об основании и устройении Иверской женской общины, находящейся в Ардатовском уезде Нижегородской губернии» (Миловидов И., М., 1879) и «Иверская женская община и основатель её иеромонах Варнава» (Кельцев С. А., М., 1884). Все остальные книги написаны на основе этих двух, а во многом – просто списаны с них. Самым полным является четвертое издание книги «Иверско-Выксунский женский монастырь» (Сергиев-Посад, 1900). Существует также несколько брошюр разных авторов, повествующих об обители (Виноградов В., Троицкий А., иеромонах Ефрем), издававшихся в различные годы, и краткие биографии основателя монастыря о. Варнавы (Старец-утешитель. – М., 1914; Козлова В. Старец черниговского скита при Троице-Сергиевой Лавре Варнава Гефсиманский // Журнал Московской Патриархии, 1989, №7). Все эти работы носят описательный характер, часто с оттенком восторженности, что вытекает из задач – прославления веры, православной церкви и её подвижников. Кроме литературных источников, нами привлечены неизвестные ранее архивные материалы, касающиеся истории монастыря и строительства отдельных его сооружений, хранящиеся в Российском государственном историческом архиве и Центральном архиве Нижегородской области.

История Иверского женского монастыря начинается с 1864 года, когда в одной версте от Выксы, являвшейся тогда крупным горно-заводским селом, была основана небольшая богадельня на 12 человек. Основание ее в это время не было случайностью. Одним из следствий реформы 1861 года стал массовый уход неимущих крестьян в города,

¹ Виппер Б. Р. Несколько тезисов к проблеме стиля //Творчество, 1962, № 9. С. 11-12.

куда они отправлялись в поисках средств к существованию. Это, в свою очередь, привело к распаду многих семей, тем более что женский труд в городах использовался в меньшей степени, чем мужской.² Для значительного числа женщин монастыри оказались единственным убежищем от нищеты и гибели, давая хоть какую-то возможность существования, а кроме того, явились, по выражению П.А.Флоренского, «духовным санаторием многих израненных душ».³ Не случайно после реформы 1861 года количество вновь созданных монастырей, особенно женских, сильно увеличивается.⁴ Этот вывод подтверждается статистическими данными по Нижегородской епархии. По нашим подсчетам, из 37 монастырей, находившихся к 1917 году в Нижегородской епархии, лишь 9 были мужскими (из них один основан в первой половине XIX века, а восемь – значительно раньше). Остальные 28 монастырей являлись женскими, причем шесть из них были основаны до XIX века, семь – в первой половине XIX века, и пятнадцать – после отмены крепостного права.⁵ Одним из этих пятнадцати возникших в пореформенное время женских монастырей и явился Выксунский Иверский монастырь, основанный старцем пещер Гефсиманского скита Троице-Сергиевой Лавры иеромонахом Варнавой.

Будущий старец о. Варнава, в миру – Василий Ильич Меркулов, родился в 1831 году в семье крепостных крестьян села Прудичи Веневского уезда Тульской губернии.⁶ Вскоре семья была продана помещику Скуратову и перевезена в село Наро-Фоминское Верейского уезда Московской губернии. Под влиянием жившего неподалёку

² Прошин Г. Г. Черное воинство (Русский православный монастырь. Легенда и быль) М., 1988. С. 122.

³ Борисов В. Оптина пустынь //Наше наследие, 1988, № 4. С. 54.

⁴ Русское православие: вехи истории. М., 1989. С. 551

⁵ Подсчет сделан на основе: Драницын Н. И. Адрес-календарь Нижегородской епархии на 1904 г. Н. Новгород, 1904. С. 143-148; Зыбковец В. Ф. Национализация монастырских имуществ в Советской России (1917–1921 г.г.) М., 1975. С. 150-151

⁶ Старец-утешитель. Иеромонах Варнава, основатель Иверско-Выксунского женского монастыря. М. 1914. С.3.

отшельника Геронтия в 1851 году⁷ Василий поступил послушником в Свято-Троицкую Сергиеву Лавру. Вскоре туда прибыл и его наставник, принявший впоследствии схиму под именем Григория.

В уединенном Гефсиманском скиту, расположенном неподалеку от Лавры, молодой послушник провел несколько лет, воспитываясь под руководством старца Даниила в полном отречении от своей воли. Около 1859 года Василий был переведен в пещерное отделение Гефсиманского скита и оставался там до самой смерти (1906 г.), постепенно продвигаясь по ступеням монастырской иерархии.

В конце 1861 года, незадолго до своей кончины, схимонах Григорий возложил на Василия последнее послушание: «поднять на себя подвиг старчества»⁸, а также основать вдали от Москвы, в местах, «сильных расколом», женскую обитель во имя Богоматери.⁹ Оба предсмертных завещания о. Григория были вскоре исполнены.

Василий Меркулов, принявший в 1866 году монашество с именем Варнава, вошел в историю Русской Православной Церкви не только как основатель монастыря, но и как один из выдающихся представителей старчества, «старец-утешитель» (Варнава в переводе с древнегреческого означает «сын утешения»)¹⁰. О масштабах его личности говорит тот факт, что он являлся



Старец иеромонах
Варнава Гефсиманский

⁷ Иверско-Выксунский женский монастырь. Сергиев Посад, 1900. С. 10-14.

⁸ Козлова В. Старец Черниговского скита при Троице-Сергиевой Лавре Варнава Гефсиманский // Журнал Московской Патриархии, 1989, № 7. С. 65.

⁹ Иверско-Выксунский женский монастырь... С. 19-20

¹⁰ Православный церковный календарь. М., 1986. С. 51.

духовным отцом выдающегося русского философа Владимира Соловьева.¹¹ Есть сведения, что старца посещал Николай II.¹² Постепенно возрастающая популярность о. Варнавы сыграла, в свою очередь, немалую роль в развитии Иверского монастыря, ведь, как писал В. О. Ключевский, «чем более чтили подвижника, тем больше текло из мира вкладов в его обитель».¹³ Однако, неверно было бы считать, что быстрый расцвет монастыря обусловлен активной деятельностью лишь одного человека. Обитель представляла собой оплот православной церкви в «зараженных расколом» местах и не могла не иметь значительной поддержки властей.

Кроме того, история возникновения Иверского монастыря именно возле Выксы была, согласно литературным источникам, связана с рядом совпадений (послушание Василия, знакомство его с выксунскими мастерами Пивоваровым и Кокиным, желание Кокиных создать женскую обитель вблизи Выксы и т.д.).¹⁴

Подходящий для застройки участок, располагавшийся на землях Шепелева недалеко от села, был выбран и освящен в 1863 году. Весной 1864 года началось строительство здания богадельни. К осени того же года первая постройка была закончена. Она представляла собой двухэтажное деревянное здание, крытое железной кровлей и увенчанное крестом. Внутри находились двенадцать келий и трапезная, служившая также молитвенной. Возле дома был построен флигель, где располагалась кухня. К концу года в обители жили пять женщин, старшая из которых – Неонила Честнова – признавалась начальницей.

Маленькая богадельня постепенно обустроивалась и расширялась. К 1867 году были выстроены еще два корпу-

¹¹ Антоний (Храповицкий), архиепископ. Ложный пророк // Полн. собр. соч. в 3-х т. Т.3 СПб., 1911. С. 186.

¹² Козлова В. Указ соч. С. 68-69.

¹³ Ключевский В.О. Соч. Т. 2. Ч. 2. М., 1957. С. 276.

¹⁴ Описание Иверско-Выксунского женского монастыря, Нижегородской губернии Ардатовского уезда, за тридцатилетнее его существование, составленное в 1894 году. М., 1895. С. 27-39.

са (двухэтажный полукаменный с 30 кельями и одноэтажный деревянный), а также деревянная шатровая звонница на столбах. Была произведена и некоторая перепланировка первой богаделенной постройки: в верхнем этаже устроены хоры, к восточной стене молитвенной комнаты поставлен резной иконостас.¹⁵ В 1868 году была устроена первая домовая церковь, куда привезли копию чудотворной иконы Иверской Богоматери, выполненную палехскими иконописцами Сафонова.¹⁶ В честь этой иконы освятили церковь, и богадельня по названию храма получила наименование Иверской. Число обитательниц ее достигло к этому времени более пятидесяти человек.¹⁷

К 1873 году положение Иверской богадельни упрочилось и хозяйственно укрепилось. В это время здесь проживало уже свыше ста сестер.¹⁸ Увеличилось количество сооружений: появились несколько деревянных одноэтажных домов, здание столовой и сараи, начато строительство каменного соборного Иверского храма, явившегося первым зданием будущего ансамбля, а участок, занятый постройками (ок. 150x150м), был обнесен деревянной оградой с каменными воротами.¹⁹

Строительные работы в обители велись, в основном, на поступающие, благодаря Варнаве, пожертвования от людей разных сословий (крестьян, мастеровых, купцов, дворян).²⁰

В 1874 году богадельня получила статус общины,²¹ что, в свою очередь, повлияло на её расширение и благососто-

¹⁵ Описание Иверского женского монастыря... С. 46-57; Иверско-Выксунский женский монастырь... С. 45.

¹⁶ Следует отметить, что практически все живописные работы (росписи залов и храмов, иконы) выполнялись в разное время палехской артелью Сафонова. Об этом говорится во всех описаниях монастыря.

¹⁷ Описание Иверского женского монастыря... С. 51.

¹⁸ Миловидов И. Краткое сказание об основании и устройении Иверской женской общины, находящейся в Ардатовском уезде Нижегородской губернии. М., 1879. С. 28.

¹⁹ ЦАНО. Ф. 5. Оп. 3. Д. 22.

²⁰ Описание Иверского женского монастыря... С. 15.

²¹ Иверско-Выксунский женский монастырь... С. 45.

яние. За последующие четыре года число сестер выросло почти вдвое²², а на территории общины были построены еще несколько деревянных одноэтажных домов и один двухэтажный полукаменный, закончено возведение храма, сооружена каменная колокольня.

1878 год оказался критическим для общины. Конфликт между Варнавой и новой начальницей Марией Пивоваровой привел к внутренним раздорам, в результате чего в 1879 году в общине осталось около пятидесяти человек. Средства от Варнавы перестали поступать и строительство новых зданий практически прекратилось.²³

Расширение и благоустройство Иверской обители возобновилось в 1882 году, после назначения другой начальницы – Митрофании.²⁴ Хозяйство все более укреплялось, известность росла. В 1886 году женская община возле Выксы получила статус третьеклассного монастыря.²⁵ К этому времени здесь были выстроены еще два двухэтажных полукаменных и два одноэтажных деревянных дома, почти закончено двухэтажное каменное здание больницы с церковью, а увеличившийся до 10,5 га участок обнесен кирпичной оградой с четырьмя башнями по углам.

Собственно монастырский период существования обители отмечен активным строительством больших каменных сооружений и дальнейшим ростом территории. Были возведены шесть двухэтажных корпусов, Троицкий собор, другие здания. После 1903 года крупное строительство в обители прекратилось. За последующие три года были сооружены лишь три небольших одноэтажных деревянных дома. Со смертью Варнавы в 1906 году приток жертвований резко сократился, и строительство новых зданий более не велось, за исключением небольших хозяйственных построек.²⁶

²² Миловидов И. Указ. соч. С. 3.

²³ Описание Иверского женского монастыря... С. 66-68.

²⁴ Ефрем, иеромонах. Иверский, что на Выксе, женский монастырь и его основатель иеромонах Варнава. Сергиев Посад, 1912. С. 10-13.

²⁵ Описание Иверского женского монастыря. С.82.

²⁶ РГИА. Ф. 799. Оп. 33. Д. 1006. Л. 32 об. – 38 об., 42, 51.

Тем не менее, монастырь продолжал существовать как крепкая хозяйственная единица. В его территорию, составляющую теперь около 20 га,²⁷ входили, кроме основного участка, скотный двор, где содержалось до 60 голов крупного рогатого скота, конный двор на 20 лошадей, обширные ограды с парниками. В монастыре действовала дренажная система, имелся свой водопровод.²⁸ На специальном участке площадью около 150 га, расположенном в 9 км от обители, заготавливали строительный лес и дрова. Там же находился пчельник на 150 ульев и четыре деревянных жилых флигеля. На кирпичном заводе, располагавшемся неподалеку от обители, изготавливался обожженный кирпич для монастырского строительства. Кроме этого, в собственности монастыря в собственности монастыря было подворье из двух домов в Москве,²⁹ а также часовня в Петербурге.³⁰ Монастырь не только мог обеспечивать собственные нужды, но и занимался благотворительной деятельностью. На его средства были построены церковно-приходские школы в Выксе³¹ и деревне Мотмос.³² К 1917 году в обители проживало 85 монахинь и 395 послушниц.³³

После Октябрьской революции Выксунский Иверский монастырь не избежал участи огромного количества российских монастырей. В 1919 году обитель была закрыта. В её зданиях разместились учреждения новой власти, различные учебные заведения, мастерские и т.п. Часть построек была использована под жилье. Культурные здания, рассматривавшиеся теперь как символ чуждой идеологии, ликвидировались, или же им придавался гражданский вид. Ненужные с утилитарной точки зрения сооружения раз-

²⁷ Описание Иверского женского монастыря... С. 3.

²⁸ Иверско-Выксунский женский монастырь... С. 104-107.

²⁹ Кельцев С.А. Иверская Выксунская женская община и основатель ее иеромонах Варнава. М., 1884. С. 68-69.

³⁰ ЦАНО. Ф. 583. Оп. 1. Д. 103. Л. 8.

³¹ РГИА. Ф. 799. Оп. 33. Д. 1006. Л. 38 об.

³² Иверско-Выксунский женский монастырь... С. 9-10.

³³ Зыбковец В.Ф. Указ соч. С.150.

бирались. Известно, что кирпич, оставшийся от разборки в 1925-1929 годах монастырских стен и Иверского храма, использовался при постройке Дворца культуры металлургов, поликлиники и роддома в Выксе. В эти же годы были разобраны завершения и свод больничной церкви, произведен взрыв Троицкого собора, уничтожены три верхних яруса колокольни. В 1929 году потерявший свое первоначальное назначение комплекс зданий получил наименование поселка имени Лепсе.³⁴ Постепенно территория его, имевшая теперь множество «хозяев», все более захламлялась, облик зданий искажался. Некогда образцовое монастырское хозяйство было, в конце концов, полностью разорено.

* * *

Архитектурный ансамбль Выксунского Иверского монастыря сформировался в 1872-1903 годах. Начало ему было положено закладкой первого каменного соборного храма, освященного в 1877 году в честь Иверской иконы Богородицы и заменившего деревянную Иверскую церковь.³⁵ Место для строительства нового храма — почти в центре территории — было выбрано, исходя из сложившейся уже планировки богадельни. По чертежу, представляющему собой копию утвержденного в 1871 году проекта церкви в Павловичах (Сквирский уезд Киевской губернии),³⁶ храм должен был иметь строго симметричный объем крестовокупольной структуры. «Крест» составляли пятигранные выступы. В центре его возвышался восьмигранный световой барабан, поддерживаемый парусами и подпружными арками и завершавшийся высоким граненым куполом с небольшой луковичной главой. Четыре малых глухих барабана располагались на квадратных в плане объемах в углах «креста» и повторяли во всех деталях центральный барабан. Архитектура сооружения представляла

³⁴ Лепсе Ив. Ив. (1889-1929), сов. гос., парт. деятель. Чл. ВЦИК, ЦИК СССР. (Сов. энциклопедический словарь, М. 1985. С. 702)

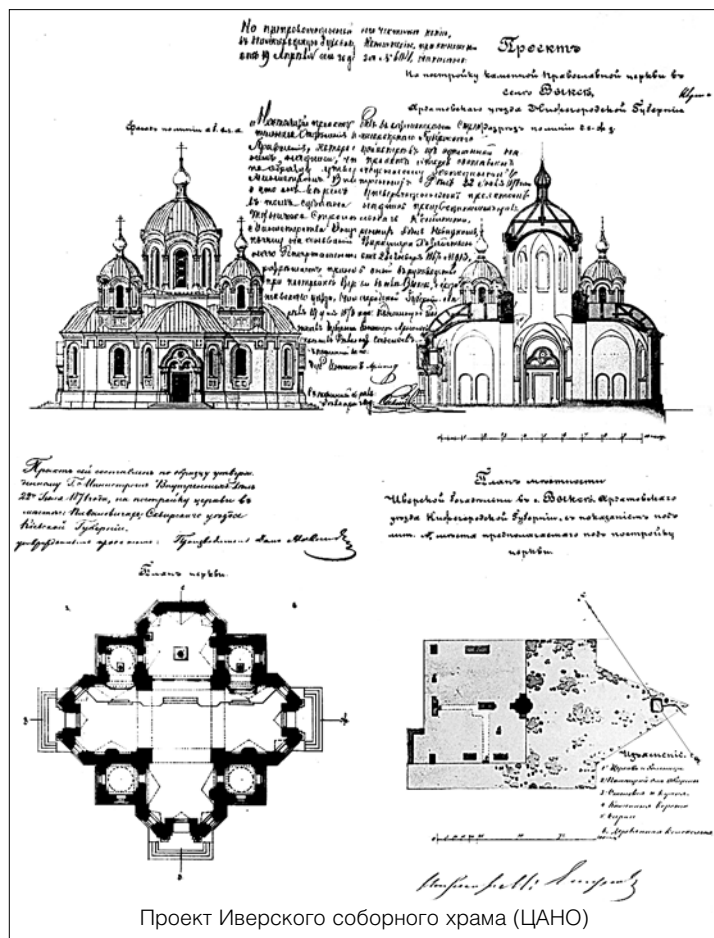
³⁵ ЦАНО. Ф. 583. Оп. 1. Д. 7. Л. 4-4 об.

³⁶ ЦАНО. Ф.5. Оп. 3. Д. 22.

собой довольно «чистый» образец русско-византийского стиля, господствовавшего в русском культовом зодчестве с 1830-х годов.

Строительство Иверского соборного храма велось под надзором архитектора И.Ф.Каратаева. Возведенное здание несколько отличалось от проекта. Под храмом был устроен большой склеп, переоборудованный позднее в т.н. пещерную церковь,³⁷ увеличена высота сооружения и сделан

³⁷ РГИА. Ф. 799. Оп. 33. Д. 1006. Л. 32 об.



Проект Иверского соборного храма (ЦАНО)

второй ярус света, построена вытянутая по продольной оси трапезная, при южном (возможно, и северном) входе появился каменный тамбур, украшенный тремя луковичными главами.³⁸ Эти незначительные, на первый взгляд, дополнения изменили и сам образ здания, несколько приблизили его к традиционному облику русского православного храма. К сожалению, неизвестно, какие из добавленных частей были выполнены сразу же, а какие позднее.

После завершения основных работ по возведению Иверского собора осенью 1874 года была произведена закладка второго каменного здания будущего ансамбля — четырехъярусной колокольни, строительство которой закончилось в 1876 году. Автор проекта И.Ф.Каратаев запроектировал ее как надвратную в новой линии ограды, строго напротив южного входа в соборный храм.³⁹ Такая ориентация главных ворот обители была достаточно традиционной,⁴⁰ а устройство над ними колокольни сам архитектор объяснил принятым «при постройке монастырей обычаем увенчивать главные входы их монументальным зданием с эмблемами христианской религии...»⁴¹ Однако во фронтальности композиции прослеживаются черты классицистического понимания пространства. В то же время колокольня со святыми воротами оказалась смещенной от идущей в северном направлении подъездной дороги к обители.

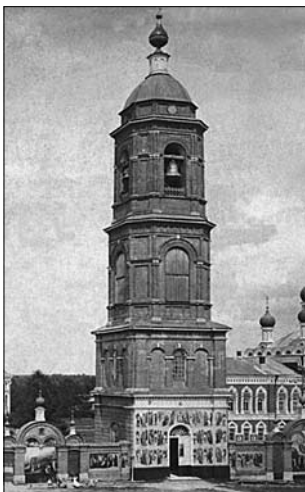
По своей архитектуре колокольня значительно отличалась от храма. Объемное построение ее было по сути

³⁸ Общий вид Иверского Выксунского женского монастыря. Гравюра Н.П.Осташева, 1901г. Находится в экспозиции Выксунского краеведческого музея. Давая здесь и в дальнейшем определения «восточный», «южный» и т.д., мы условно считаем храмы, а соответственно, и все другие постройки Иверского монастыря ориентированными по странам света согласно обычной ориентации православных церквей. На самом же деле отклонение составляет около 45 градусов, и все алтари обращены на северо-восток.

³⁹ ЦАНО. Ф. 583. Оп. 1. Д. 7.

⁴⁰ Бусева-Давыдова И.Л. Некоторые особенности пространственной организации древнерусских монастырей //Архитектурное наследство. Вып. 34. М., 1986. С. 201.

⁴¹ ЦАНО. Ф. 583. Оп. 1. Д. 7. Л. 4 об.



Первоначальный вид
колокольни
Иверского монастыря

своей традиционно: два уменьшавшихся кверху восьмерика на двухъярусном четверике. Оно сочеталось с приемами компоновки фасадов и деталями, в которых прослеживаются отголоски элементов классицизма и форм русской архитектуры XVII-XVIII веков, потерявших здесь архитектурную логику, ясность и четкость пропорций. Так, например, декоративная обработка коротких пилястр, поддерживающих полуциркулярные архивольты над нишами второго яруса четверика (филенки, отсутствие баз, измельченного профиля карнизы над

прямоугольными капителями), привела к утрате тектоничности этой вполне классицистической системы. Неопределенна и форма восьмериков, представляющих собой четырехгранники со срезанными углами.



Вид на колокольню
с юго-запада.

Высота колокольни составляла 57 м при сравнительно небольших габаритах основания (10,2x10 м). Значение ее как вертикальной доминанты сохранилось и после возведения всех последующих зданий комплекса, в т.ч. и самого крупного — Троицкого собора. Этому способствовало появление в 1894 году пятого яруса, увеличившего общую высоту до 68 м.⁴² Характерно, что архитек-

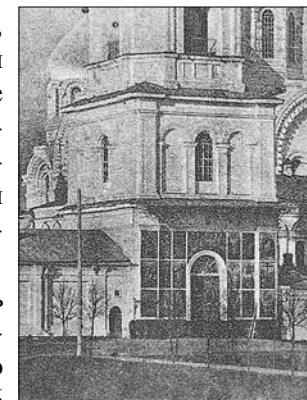
⁴² Описание Иверского женского монастыря... С. 91.

тор, выполнивший надстройку, не заботился о стилевой связи со старой частью: четыре более широких грани яруса заканчивались килевидными кокошниками, а на высокий граненый купол была поставлена луковичная глава на барабане.

На колокольне находилось 18 колоколов общим весом более двух тысяч пудов, вес самого большого из них достигал 1076 пудов. В верхнем ярусе помещались часы со звоном, игравшие каждые 15 минут мелодию «Кто ты можешь избежать, смертный час». Южный и северный фасады первого (проездного) яруса были заполнены тремя рядами икон жития Богоматери, написанных на цинковых листах.⁴³

В 1881-1884 годах окончательно определились границы основной территории обители, представлявшей собой почти правильный прямоугольник (390x270м). По периметру была устроена глухая кирпичная ограда с четырьмя восьмигранными башнями по углам, разделенными на два яруса и перекрытыми шатрами. Башни имели скромный кирпичный декор фасадов и играли некоторую композиционную роль, отмечая границы участка. Три из них были приспособлены под жилье, в четвертой (юго-западной) находи-

⁴³ Иверско-Выксунский женский монастырь... С. 98-100.



Нижняя часть колокольни



Взрыв колокольни.
Фото 1930-х годов

лись паровая машина и резервуар для воды, необходимые для функционирования водопровода.⁴⁴ На утилитарное значение башен указывали пристроенные к ним большие деревянные тамбуры.

Следующим по времени возведения крупным каменным зданием обители явился корпус больницы с церковью Успения Богоматери, построенный в 1884-1887 годах по проекту А.П.Белоярцева.⁴⁵ Здание было поставлено с восточной стороны от широкой асфальтированной дороги, соединявшей святые ворота (под колокольной) с южным входом в Иверский собор. Основной объем Успенской церкви представлял собой двухсветный бесстолпный четверик, увенчанный пятью главами на цилиндрических барабанах, центральный из которых являлся световым. Стены четверика завершались кокошниками. Кокошники украшали также и входы в храм. Алтарный выступ имел в плане форму прямоугольника с закругленными углами. Простая объемно-планировочная

⁴⁴ Кельцев С.А. Указ соч. С. 36.

⁴⁵ ЦАНО. Ф. 583. Оп. 1. Д. 32.



Больничная церковь

структура двухэтажного больничного корпуса, примыкавшего к четверику с запада, была характерна для монастырских построек аналогичного периода и назначения. Этажи разделялись сквозными продольными коридорами, по обе стороны располагались почти квадратные комнаты. Особенностью здания являлся большой арочный проем, соединявший больницу с храмом, благодаря чему тяжелобольные могли слышать службу, не вставая с постели.

Характер архитектуры здания в целом можно определить как «русский стиль», трансформировавший приемы объемно-планировочной композиции и детали фасадов русского зодчества, в основном, XVII века. При этом заимствованные элементы декора интерпретированы весьма вольно и произвольно сочетаются с новыми формами. Так, например, наличники окон второго света храма состоят из полуколонок «тоscanского» ордера, поддерживающих раскрепованный, как бы составленный из нескольких частей, карниз. Они завершаются «кокошниками» рубленой конфигурации.

До конца 1880-х годов новое строительство велось преимущественно в пределах основной монастырской территории. В 1886-1889 годах на месте старой деревянной больницы был сооружен каменный двухэтажный Трапезный корпус. В первом этаже его размещалась собственно трапезная. Она представляла собой обширное помещение, перекрытое четырьмя сомкнутыми сводами, разделенными арками, пролетом около 11 метров. Восточную стену занимал большой иконостас, находившийся на линии престола ликвидированной больничной церкви.

Весьма своеобразна архитектура фасадов, включающая элементы декора совершенно необычных форм. Наличники окон второго этажа представляют собой огибающий окно жгут полукруглого сечения, изогнутый вверх наподобие кокошника. Простенки первого этажа на южном и северном фасадах заполнены рельефным рисунком, состоящим из больших ниш типа ширинок, с расположенными над ними заостренными кверху треугольными рамками,

переходящими в прямоугольное обрамление верхней трети окон.

В 1894 году к зданию был пристроен новый объем, после чего оно приобрело Г-образную в плане форму. Решение его фасадов полностью соответствует старой части, так что визуально невозможно определить границу между ними. Каменный тамбур на левой стороне южного фасада отличается по характеру декора, который составлен из вольно трактованных элементов русской архитектуры XVII века: двойная арка над входом, «аттик» из трех кокошников, ширинчатые лопатки.

Кроме зала для трапезы в здании размещались кухня, хлебопекарня, кладовые и другие хозяйственные помещения. Во втором этаже, разделенном на две части продольным коридором, находились несколько жилых комнат и мастерские.⁴⁶

В застройку основного монастырского участка входили также небольшие одноэтажные деревянные и двухэтажные полукаменные корпуса, в первом этаже которых располагались мастерские и хозяйственные помещения. Архитектура этих домов была маловыразительной. В настоящее

⁴⁶ Иверско-Выксунский женский монастырь... С. 101-102.



Трапезный корпус. Главный фасад. Фото 1989 г.
(архив НИП «Этнос»)

время об их облике вообще трудно судить, т.к. фасады совершенно изменились вследствие ремонтов, хотя трехчастная планировочная структура сохранилась.

Территория, находящаяся с южной стороны от основного участка, стала застраиваться с 1890-х годов. В 1891 году параллельно южной ограде было сооружено здание конного двора, рядом с ним – одноэтажный дом, где жили рабочие и размещалась столовая для них. К 1897 году вдоль дороги к монастырю появились еще две двухэтажные гостиницы, два каменных одноэтажных жилых дома для священников (разделенных каждый на две квартиры), странноприимная на 400 мест.⁴⁷ Архитектурный облик зданий был весьма простым, декор не имел четких стилевых признаков. Но уравновешенность фасадной композиции, сочетавшаяся с аккуратно выполненной лицевой кладкой, тщательно протянутым штукатурными карнизами и наличниками, другими архитектурными деталями, создавала впечатление добротности и устойчивости сооружений.

От этих непритязательных по архитектуре зданий значительно отличается огромный П-образный в плане корпус гостиницы, построенной у подъездной дороги в 1903 году.⁴⁸ Внутреннее устройство его очень простое – продольные коридоры с расположенными по обе стороны комнатами. Решение фасадов настолько характерно для архитектурной системы эклектики, что заслуживает более подробного описания. Все фасады равнозначны и имеют принципиально одинаковую композицию и декор. Фланги обработаны рустованными лопатками и находящимися над ними сдвоенными полуколоннами, образующими пучки в углах. Этажи разделены нешироким карнизом, украшенным язычками; чуть более усложненный карниз проходит под вальмовой крышей здания. Все окна имеют одинаковые размеры и прямоугольную форму. Наличники окон первого этажа представляют собой профилированные штукатурные рамки, как бы прорезанные «замковым камнем». Наличники окон второго этажа состоят

⁴⁷ РГИА. Ф. 799. Оп. 33. Д. 1006. Л. 34 об. – 38. Л. 42.

⁴⁸ Там же, л. 34 об.



Корпус гостиницы. Наличник окна первого этажа.

из коротких полуколоннок с кубическими капителями, на которые опираются высокие треугольные фронтоны. Горизонтальный карниз их раскрепован. Базы полуколоннок сделаны в форме перевернутых капителей. Ось симметрии главного фасада, где находится центральный вход в здание, выявлена с помощью раскреповки средней части. Ее лишь условно можно назвать «ризалитом». Он почти не читается, хотя нижняя его часть и выделена рустом зубчатого сечения, а верхняя (над

междуэтажным карнизом) — сдвоенными полуколоннами по краям. Подчеркивает ось большая квадратная терраса при входе, поддерживаемая арками на массивных каменных столбах. Несмотря на попытку выявления центральной оси и выделения флангов, фасады не имеют завершенной композиции. Пренебрежение законами пропорционального построения, а также монотонные горизонтальные ряды совершенно



Корпус гостиницы. Наличники окон второго этажа. Фотографии 1989 года (архив НИП «Этнос»).

одинаковых окон привели к тому, что фасады можно продолжить сколь угодно или укоротить — архитектурный облик здания не изменится.

Одновременно со строительством зданий, оформлявших въезд в обитель, на основной территории продолжалось возведение крупных каменных двухэтажных корпусов, располагавшихся параллельно южной и северной оградами. Корпуса имели единообразную планировочную структуру: сквозной коридор по центральной продольной оси с входящими в него помещениями — жилыми комнатами и мастерскими. В средней части находилась лестница, выделенная капитальными поперечными стенами. Архитектура этих сооружений основана на тех же приемах, что и описанное выше здание гостиницы: выделение центрального входа с помощью слабо читающегося «ризалита» и фланкирование фасадов лопатками, наличие междуэтажного и несколько усложненного венчающего карнизов, упрощенное обрамление окон первого этажа и усложненной формы наличники окон второго этажа, вальмовая крыша.

При одинаковом принципиальном решении фасадов детали декора (форма наличников, профиль карнизов и т.п.) несколько различаются. Так, наличники всех окон Просфорного корпуса (1890г.)⁴⁹ представляют собой простые профилированные штукатурные рамки. Наличники окон второго этажа Певческого (1897г.), Тульского (1899г.) и Нового (Дворянского) (1902г.)⁵⁰ корпусов состоят их полуколоннок с кубическими капителями и треугольных фронтонов с раскрепованным горизонтальным карнизом. Игуменский корпус (1890)⁵¹ имеет более богатое декоративное оформление. Его фасады фланкированы и расчленены ширинчатыми лопатками и находящимися над ними сдвоенными полуколоннами, причем членения не связаны с внутренней структурой и не имеют какого-либо ритма. Окна обоих этажей завеша-

⁴⁹ РГИА. Ф. 799. Оп. 33. Д. 1006. Л. 34.

⁵⁰ Там же, л. 34-34 об.

⁵¹ Там же, л. 33 об.



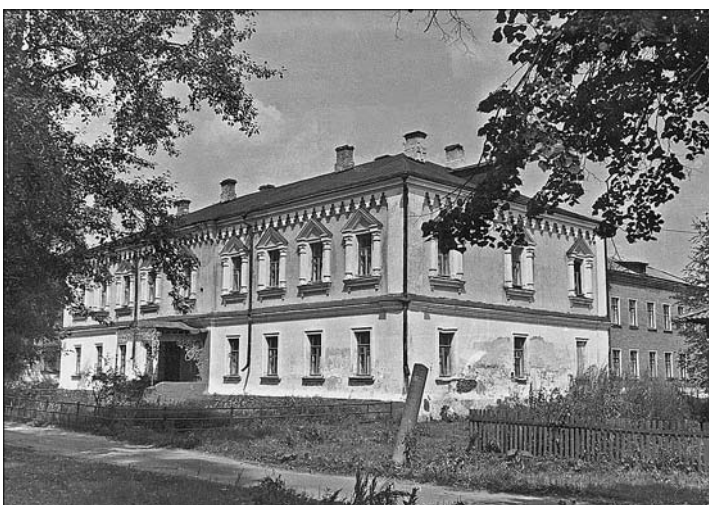
Наличник окна
второго этажа.

ются трехцентровыми арками. Наличники не их состоят из полуколоннок с кубическими капителями, поддерживающих раскрепованные карнизы, а во втором этаже украшены еще и кокошниками.

Наиболее крупным и значительным сооружением монастыря стал Троицкий собор, заложенный в 1897 году на месте площади с восточной стороны от Иверского храма. С его возведением в 1902 году⁵² завершилось, в основном, формирование ансамбля. Внутренние

отделочные работы продолжались еще довольно долго, и главный престол во имя Святой Троицы был освящен лишь в 1909 году, два других престола — во имя Вознесе-

⁵² РГИА. Ф. 799. Оп. 33. Д. 1006. Л. 33.



Новый (Дворянский) корпус.
Фотографии 1989 года (архив НИП «Этнос»).

ния Господня и Всех Святых в 1912 году. Отделка иконостаса закончилась только в 1913 году.⁵³

Основной объем храма представлял собой почти квадрат в плане (32x43,5м) и имел четыре внутренние опоры, поддерживающие пять барабанов с главами с помощью системы подпружных арок и сводов. Центральный барабан с 12 окнами являлся световым, высота до креста составляла 53 м. Западный притвор размером в плане 16,8x20,8 м также имел четыре внутренние опоры и был перекрыт сводами. Стены его завершались остроконечными щипцами, над западным входом находилась луковичная главка. Пятигранный алтарный выступ отделялся от основного объема большим арочным приемом. Крыльца-паперти у северного и южного входов перекрывались высокими куполами, между мощными столбами были устроены двойные арки с гирьками-висягами.

Все фасады храма имеют трехчастную структуру. Более широкие средние части выделены тройными «византийскими» окнами второго света. Наличники окон состоят из полуциркульных архивольтов и стоек, как бы набранных из коротких трехчетвертных колонок, разделенных полочками. В уровне верхней части окон первого света устроен карниз, переходящий над этими окнами в щипцы.

Автору проекта П.А.Виноградову удалось создать грандиозное сооружение. Известные из византийского и русского зодчества разных периодов приемы композиции и детали гипертрофированных форм и размеров сочетаются в этом здании совершенно нелогичным по современным понятиям образом. Имитирующие закомары огромные архивольты, мощные горизонтальные русты зубчатого сечения в нижней части собора, широкие и короткие граненые полуколонны по краям окон первого света соседствуют с мелко раздробленными стойками наличников окон второго света, изящными профилями штукатурных тяг.

⁵³ ЦАНО. Ф. 583, оп. 1, д. 103, Л. 7-11.

Помимо описанных выше сооружений в монастыре имелись здания хозяйственного и бытового назначения. Из них следует отметить большой одноэтажный корпус бани (1902)⁵⁴, находящийся в северно-западной части основной территории. Выполненный из кирпича корпус включил в свой объем старое здание 1897 года. Принципиальное решение фасадов сходно с архитектурой значительной части зданий Иверского монастыря: фасады фланкированы сдвоенными полуколоннами, образующими пучки на углах; окна украшены наличниками, состоящими из полуколонн с кубическими капителями и полуфронтонов; под двухскатной с вальмами крышей проходит профилированный венчающий карниз с язычками.

В завершенном виде комплекс зданий и сооружений Выксунского монастыря представлял собой яркий пример ансамбля периода господства эклектики, воплощая все наиболее характерные черты тогдашнего архитектур-

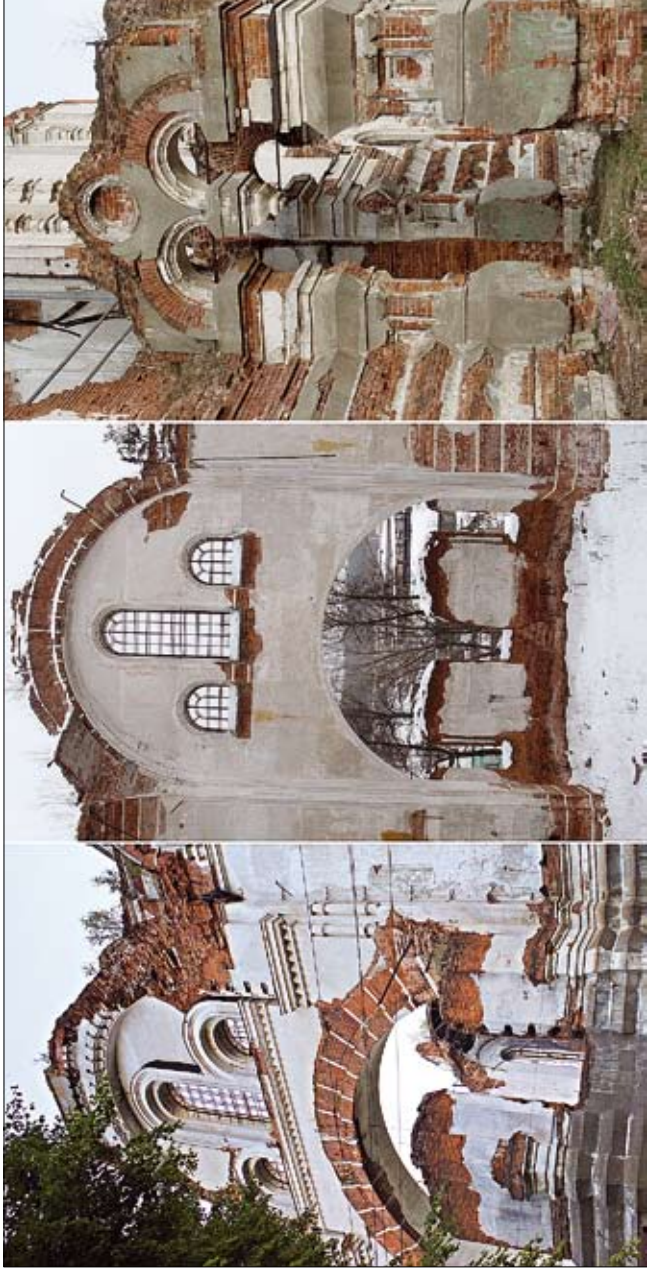
⁵⁴ РГИЛ. Ф. 799, оп. 33, д. 1006, л. 38 об.



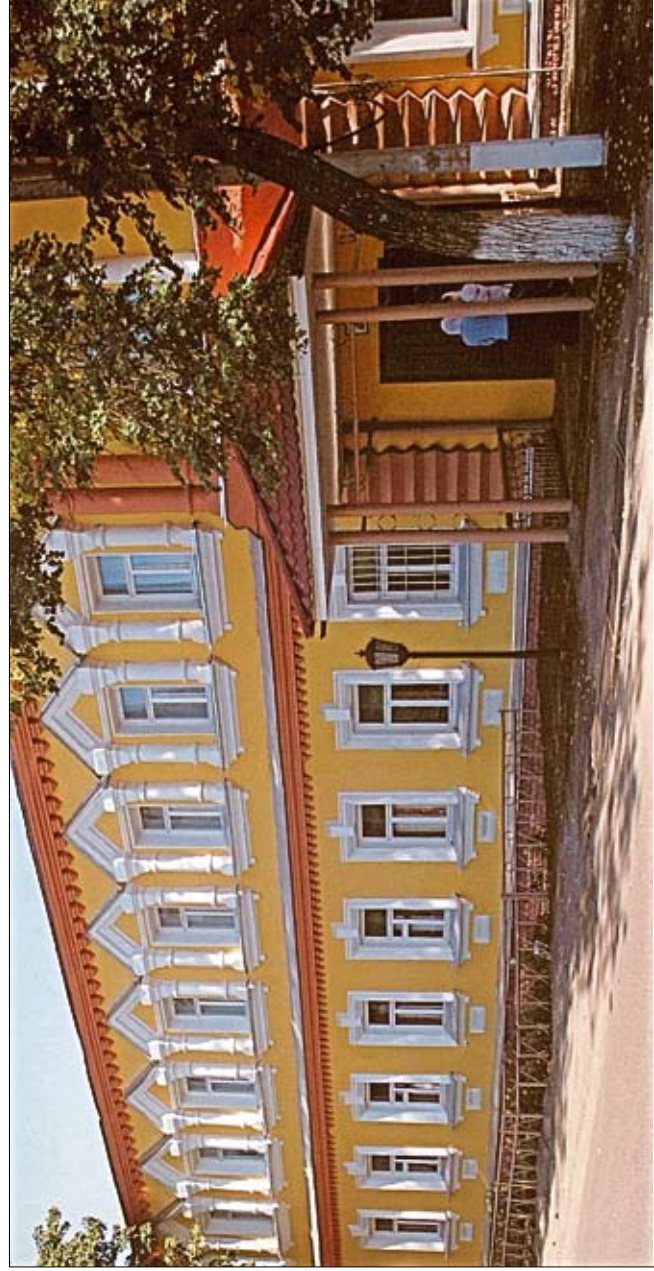
Остатки Троицкого собора. Вид с Юга.
Фото 1989 года (архив НИП «Этнос»).



Придел Свято-Троицкого собора. На переднем плане - крест, отмечающий местоположение утраченной Иверской церкви.



Троицкий собор. Современное состояние.



Выксунское духовное училище



Внутренний вид придела Свято-Троицкого собора во имя св. прп. Варнавы Герасиманского.

ного мышления, отражавшего в свою очередь, специфику общественного мировоззрения эпохи.⁵⁵

Монастырь, располагающийся в низменной, почти лишённой рельефа местности, был окружен с трех сторон лесами. Южная его часть была обращена в сторону села Выксы, откуда шла главная подъездная дорога. В планировке основного участка можно условно выделить продольную ось композиции по линии «запад-восток», несколько смещенную к югу от центра. Вдоль этой оси размещались наиболее важные по значению сооружения – Троицкий собор, Иверский храм и Трапезный корпус. Остальная застройка носила периметральный характер. В западную и восточную части входили, в основном, небольшие жилые дома. Юго-восточный угол занимало кладбище с часовней. Южная и северная полосы состояли из крупных каменных зданий, причем более значительные из них – больница с церковью Успения и Игуменский корпус – находились с южной стороны. Следующим поясом являлась каменная ограда, а за ней, как посад при городе, располагалось «подмонастырье»: хозяйственные сооружения, гостиницы для паломников и гостей, огороды и т.п.

Иерархичность с системе размещения зданий, связанная с их назначением, имела, вероятно, не только функциональный смысл, но, в какой-то степени, и символический. Спланированный таким образом монастырский комплекс вполне мог вызывать ассоциации с описанным в Апокалипсисе (XXI, 12, 16) и изображаемым на иконах Небесным градом Иерусалимом,⁵⁶ с представлениями о рае. Такие, практически забытые уже, семантические связи могли ранее иметь немалое значение для восприятия.

⁵⁵ Наиболее полно и глубоко этот период русской архитектуры освещен в работах Е. И. Кириченко. См.: Кириченко Е. И. Архитектурные ансамбли Москвы 1830-1860 годов. // Архитектурное наследство. Вып. 24. М., 1976. С. 3-19. Ее же. Русская архитектура 1830-1910 годов. М., 1978; 2-е изд. М., 1982. Ее же. Романтизм и историзм в русской архитектуре XIX века (к вопросу о двух фазах развития эклектики) // Архитектурное наследство. Вып. 36. М., 1988. С. 130-143.

⁵⁶ Бусева-Давыдова И. Л. Указ. соч. С. 207

Видимо, не только вследствие идеальных представлений о монастырской жизни в одном из описаний Иверского монастыря говорится о том, что обитель, раскрывающаяся перед входящим в нее через святые ворота, «кажется для богомольца как бы раем».⁵⁷

При всей ясности периметрально-концентрической системы застройки и ее функциональной и семантической иерархичности композиционное соподчинение сооружений и четкость планировочной структуры здесь отсутствуют. Место расположения первого здания ансамбля — Иверского храма — явилось довольно-таки случайным, но его размещение в центре территории богадельни в большой степени определило постановку последующих строений. При этом застройка велась преимущественно по принципу заполнения свободных площадок и замены одних зданий другими. Одновременно в общей организации пространства присутствует стремление к регулярности, которое проявилось во взаимной параллельности сооружений. Другие приемы регулярной композиции оказались как бы забытыми. Так, три

⁵⁷ Иверско-Выксунский... С. 100



Ансамбль Иверского монастыря. Общий вид с юга.
Фото начала XX века.

основные по значению и месторасположению здания (Троицкий собор, Иверский храм, Трапезный корпус) произвольно сдвинуты от продольной оси; стоящие в ряд большие каменные корпуса находятся на неодинаковом расстоянии друг от друга и от дорог; сооружения, имеющие сходные детали фасадов, размещены в случайных местах. В то же время, два первых здания ансамбля, полностью разнохарактерные по архитектуре, находятся в прямой композиционной зависимости. Весьма любопытно в этой связи объяснение И.Ф.Каратаева, почему при проектировании колокольни он не придерживался стилиевых принципов строившегося уже Иверского храма. Архитектор считал, что колокольня «должна рассматриваться как отдельное здание, не требующее архитектурного сочетания стилей с постройкою церкви, а только удовлетворять требованиям архитектуры в отношении прочности и правильного гармонического сочетания составных своих частей».⁵⁸

Пренебрежение основными законами классицистической композиции и неразработанность новых принципов при общей тенденции к регулярности с неизбежностью привели к незаконченности ансамбля, его архитектурной «бессистемности». При этом очевидно стремление упорядочить некоторую хаотичность планировки с помощью образцового благоустройства — прямых взаимоперпендикулярных дорог, рядов зеленых насаждений и регулярно спланированных партеров, отделявших центральные здания от периметральной застройки.

Архитектура ансамбля Выксунского Иверского монастыря несет в себе не только черты разложения некогда цельной системы, восходящей с Ренессансу,⁵⁹ но, как и всякая кризисная архитектура, черты переходного периода к будущей художественной системе модерна. Поиск средств выразительности, отличных от уже известных, не привел ещё к новому пониманию пространства и компо-

⁵⁸ ЦАНО. Ф. 583, оп. 1, д. 7, л. 5.

⁵⁹ Кириченко Е. И. Архитектурные ансамбли Москвы 1830-1860 годов. // Архитектурное наследие. Вып. 24. М., 1976. С. 3.

зиции как основы архитектурного проектирования. Но в формах отдельных элементов декора зданий (наличники – «жгуты» и треугольные рамки на фасадах Трапезного корпуса или рубленый «кокошник» над окнами больничной церкви) можно увидеть зачатки нового художественного мышления.

Таким образом, в общей структуре монастырского комплекса, как и в архитектуре отдельных его зданий, прослеживаются две главные черты, находящиеся здесь в неразрывном единстве: попытки уйти от «заданности» в композиции или форме и стремление к повторению приемов и деталей, найденных уже в предыдущих периодах развития зодчества. Конкретное выражение этих, казалось бы, взаимоисключающих тенденций (гипертрофированные формы, как, например, неправильный «восьмерик», архивольт-«закомара», почти нечитающийся «ризалит», не несущая «пилястра»; новые формы, имеющие традиционный смысл (наличники-«жгуты», рубленый «кокошник»); монотонность и незаконченность в композиции; обращение у разнородным традициям в ансамбле и т.д.) следует, видимо, считать одним из главных стилеобразующих признаков архитектурной системы эклектики, а соответственно, и основой восприятия комплекса зданий и сооружений Выксунского монастыря как единого ансамбля.

В то же время в ансамбле достаточно отчетливо читается общая идейная направленность архитектуры, в значительной степени влияющая на его цельность, – стремление к народности, «русскости». Это нашло выражение как в общей объемно-планировочной композиции, так и в решении отдельных зданий. Роль зрительно опорных сооружений выполняли храмы в русско-византийском и русском «стилях», а также вертикаль колокольни. И не случайно надстройка пятого яруса колокольни была сделана уже в русском «стиле». В архитектуре каменных двухэтажных корпусов, составляющих немаловажную часть ансамбля, также присутствует обращение к русскому «стилю». Он проявляется здесь в формах наличников, применении

таких элементов декора как кокошник, кубические капители на полуколоннах, двойная арка, язычки на карнизах и др. Общее для всех корпусов объемно планировочное решение, сходный масштаб фасадов и их частей также способствуют впечатлению целостности монастырского комплекса.

Некоторое влияние на цельность восприятия оказывали и такие детали, как навесы у крылец, решетки на окнах, ажурные ограды, выполненные из литых и кованных элементов, что было связано с близостью богатых традициями выксунских железоделательных заводов. Все эти противоречивые подчас качества архитектуры комплекса Иверского монастыря и определили, в конечном итоге, характер и своеобразие ансамбля.

В советское время территория монастыря и его здания пришли в полное запустение. Ремонты и переделки отдельных сооружений приводили к грубым искажениям их облика, т.к. при этом возводились пристрои (подчас почти полностью закрывавшие старые фасады), в стенах появились новые проемы, сбивались детали декора. Попытки выполнить благоустройство свелись, в основном, к появлению двух скверов со скульптурными памятниками – на месте Иверского храма и позади Певческого корпуса (теперь – металлургического техникума). Дороги разбиты, а от старых посадок (партеров, газонов, садов) практически ничего не осталось. В обезображенных подчас до неузнаваемости строениях не всегда можно было угадать бывшие монастырские здания.

Несмотря на все изменения внешнего облика, утрату отдельных сооружений, а также нарушение пространственно-видовых связей из-за поставленных в беспорядке многочисленных деревянных сараев, заборов, пристроев (часть их ликвидирована в самое недавнее время), планировочная структура огромного комплекса вполне читается. Почти все здания монастыря в той или иной степени сохранились, многие переданы в ведение Нижегородской епархии. По отдельным зданиям начаты ремонтно-реставрационные работы. Особенно масштаб-

ной из них явится восстановление Троицкого собора – в связи с его огромными размерами и сложными инженерными решениями (на сегодняшний день выполнены работы по западному притвору, так что в нем проводятся богослужения, расчищен от остатков взорванных конструкций основной объем храма).

Таким образом, проведение комплексных реставрационных работ при окончательном решении вопроса о передаче всех монастырских зданий и сооружений их настоящим хозяевам еще может вернуть к жизни этот интересный и уникальный для современного Выксунского района архитектурный ансамбль.



Алексей Иванович
ДАВЫДОВ

ТРОИЦКИЙ СОБОР ВЫКСУНСКОГО ИВЕРСКОГО МОНАСТЫРЯ

Данная статья посвящена Троицкому собору Выксунского Иверского женского монастыря, который расположен на северо-восточной окраине города Выксы Нижегородской области. При работе над ней были использованы материалы историко-библиографических и историко-архивных изысканий, проведенных в разное время и разными лицами¹ в Центральном архиве Нижегородской области (ЦАНО), Нижегородской государственной областной универсальной научной библиотеке им. В. И. Ленина (НГОУНБ), музее Выксунского металлургического завода, Российском государственном историче-

¹ Исследования проводились в 1989 - 1990 годах И. С. Агафоновой, А. И. Давыдовым, О. Г. Эллинским с целью паспортизации архитектурного ансамбля Выксунского Иверского монастыря, в 1997 - 1998 годах А. Г. Герцевой с целью разработки дипломного проекта по реставрации Троицкого собора, в 1999 - 2000 годах дополнительно А. И. Давыдовым при разработке проекта реставрации.

ском архиве (РГИА) в Санкт-Петербурге, а также данные натуральных исследований памятника. Поскольку история монастыря в целом и его архитектурного ансамбля уже достаточно подробно освещена², речь здесь пойдет непосредственно о Троицком соборе.

К середине 1890-х годов Выксунский Иверский женский монастырь приобрел широкую известность далеко за пределами самой Выксы благодаря, в основном, деятельности его основателя иеромонаха Гефсиманского скита, расположенного близ Троице-Сергиевой лавры, о. Варнавы. Существовавшие в обители Иверский соборный храм и Успенская больничная церковь, как отмечалось в «Нижегородских епархиальных ведомостях», в это время уже не удовлетворяли «духовным потребностям монастыря и окружающего его населения»³. Встал вопрос об устройстве еще одного, более вместительного, соборного храма. Средства для его строительства были изысканы по инициативе все того же о. Варнавы. Жертвователями на новый храм стали, в основном, представители московского и тульского купечества⁴ (сам о. Варнава, в миру Василий Ильич Меркулов, происходил из семьи крестьян Тульской губернии).

У нас нет оснований утверждать, что монастырский комплекс с самого начала задумывался таким, каким он сложился к началу XX века: территория монастыря росла постепенно, храмы, колокольня, кельи и другие постройки проектировались и возводились в разное время, разными лицами. И, тем не менее, выбор места для нового собора там, где ранее находилась деревянная часовня, не был случайным: сама логика развития архитектурного ансамбля

² См.: Агафонова И. С., Эллинский О. Г. Ансамбль Выксунского Иверского монастыря – памятник архитектуры периода эклектики // Верхнее Поволжье. Памятник истории, архитектуры, градостроительства. – Горький, 1990. С. 31-52.

³ Кудринский Ф. Закладка нового соборного храма в Иверском женском монастыре на Выксе Ардатовского уезда Нижегородской губернии // НВБ, 1897, 1 сент.

⁴ С Волги, Оки, Камы // Волгарь, 1897, 22 авг.; Хроника // НГВ, 1897, 27 авг.

требовала постановки здесь величественного сооружения, которое стало бы центром его композиции.

Разработка проекта Троицкого собора была поручена «частнопрактикующему» архитектору из Москвы Петру Алексеевичу Виноградову, закончившему в 1866 году Московское училище живописи, ваяния и зодчества⁵. Как указано в пояснительной записке, собор проектировался им «по образцу существующего храма в Николо-Угрешенском монастыре Московской губернии и уезда»⁶. Речь шла о Спасо-Преображенском соборе, построенном в 1880 - 1894 годах по проекту архитектора А. С. Каминского⁷.

Такой выбор определялся масштабностью и стилистикой подмосковного храма. Именно подобное грандиозное сооружение, возведенное как и постройки Выксунского монастыря в господствовавшем тогда русском стиле, должно было отвечать указанным выше задачам завершения его ансамбля. С другой стороны, обращение к подмосковному монастырю вызвано, вероятно, и тем, что как

⁵ ЦАНО. Ф. 5. Оп. 49. Д. 13389. Л. 6 - 7.

⁶ Там же. Л. 3.

⁷ Николо-Угрешская обитель. [Буклет]. – М., 1997.



Троицкий собор. Вид с юга. Слева - Больничная Успенская церковь. Фото начала XX века.

раз Николо-Угрешская обитель связана с жизнью и деятельностью самого о. Варнавы — там он был рукоположен в иеродиакона⁸.

Вместе с тем, П. А. Виноградов, взяв за основу объемно-пространственное решение Спасо-Преображенского собора не стал слепо его копировать, а по-своему применил известные из византийского и русского средневекового зодчества разные приемы композиции, формы и детали, гипертрофировав ряд из них. На фасадах здания совершенно нелогично по современным понятиям сочетались огромные архивольты, имитирующие закомары, мощный «брильянтовый» руст и относительно мелкие раздробленные детали наличников. В результате запроектированный собор приобрел не только грандиозность, но и некоторую помпезность.

Разработка проекта Троицкого собора П. А. Виноградовым была осуществлена в 1895 году. К сожалению, самих проектных чертежей обнаружить не удалось. Известны лишь рисунок западного фасада (вероятно, эскиз), где собор изображен со шлемовидными главами⁹ (в натуре они выполнены луковичными) и чертежи расчета главного свода, выполненные дополнительно П. А. Виноградовым по требованию Строительного отделения Нижегородского губернского правления¹⁰.

К августу 1895 года относятся и исследования грунта на месте предполагаемого строительства. В пояснительной записке к проекту указано, что «грунт — хорошая глина; при рытье проб на глубину до пяти аршин в трех местах грунт одинаков»¹¹. Далее в ней говорится о технологии возведения собора: «Кладка храма предполагается из местного кирпича, причем в тело их и [в] арках будет сделана прокладка

их трехвершковой плиты через каждые девять рядов кирпичной кладки, кладка будет произведена на извести. Связи предполагается положить между арками первого и второго света в три параллельные ряда, в пятах угловых арок — в три параллельных ряда, во всех пяти куполах — по два кольца в каждом, соответственно сему и в паперти»¹².

13 марта 1896 года техническое заседание Строительного отделения Нижегородского губернского правления окончательно утвердило проектные чертежи Троицкого собора, потребовав, чтобы «ввиду серьезности постройки работы производились под наблюдением опытного аттестованного архитектора, имеющего на это право»¹³. Поэтому надзор за строительством принял на себя сам П. А. Виноградов.

1 июля 1896 года последовал указ Нижегородской духовной консистории игумении Выксунского Иверского монастыря Павле, разрешивший начать возведение трехпрестольного храма¹⁴. Как явствует из монастырского отчета, его закладка состоялась в том же году (выложен бут и часть стен подвального этажа)¹⁵.

Однако официальные торжества по случаю начала строительства Троицкого состоялись лишь через год, 17 августа 1897 года. «Торжество закладки совершал преосвященный Аркадий, епископ Балахнинский, в присутствии г. товарища обер-прокурора Святейшего Синода тайного советника В. К. Саблера». Присутствовали представители московского и тульского купечества, на чьи средства возводился храм, корреспонденты московских газет и др. «По прочтении нижегородским кафедральным соборным протодиаконом надписи на серебряной плите об основании собора, преосвященным был положен первый камень, следующий камень положил В. К. Саблер»¹⁶.

⁸ Георгий (Тертышников), архимандрит. Житие иеромонаха Варнавы (Меркулова), старца Гефсиманского скита при Свято-Троице-Сергиевой лавре. — Б. м., б. г. С. 12.

⁹ Фотокопия с рисунка хранится в музее Выксунского металлургического завода.

¹⁰ ЦАНО. Ф. 5. Оп. 49. Д. 12846. Л. 665 - 665 об.; Д. 13389.

¹¹ Там же. Д. 13389. Л. 2 - 3.

¹² ЦАНО. Ф. 5. Оп. 49. Д. 12846. Л. 665 - 665 об.; Д. 13389.

¹³ Там же.

¹⁴ ЦАНО. Ф. 58. Оп. 1. Д. 66. Л. 23.

¹⁵ Там же. Д. 4. Л. 75 об. - 76.

¹⁶ С Волги, Оки, Камы // Волгарь, 1897, 22 авг. Описание торжеств также дано в «Нижегородских епархиальных ведомостях» (НЕВ, 1897, 1 сент. Часть неоф. С. 504 - 510).

Ежегодные монастырские отчеты позволяют проследить темпы строительства собора:

1897 год — «работы ... закончены ... выкладкою стен здания на 2 арш. от уровня земли с облицовкой цоколя из белого камня»¹⁷.

1898 год — «работы ... закончены ... выкладкою стен здания на 18 арш. вышины от уровня земли, на 30 арш. пилонов»¹⁸.

1899 год — «работы по постройке храма состояли в кладке стен его, возведенных на высоту 29 арш.»¹⁹.

1900 год — «работы по постройке ... храма состояли в конечной выкладке стен и сводов куполов высотой в 45 арш., а по углам до сводов — 38 арш.»²⁰.

1901 год — «работы по постройке ... состояли в окончательной выкладке четырех куполов, кроме среднего большого, постановке глав на них, крытых железом, в кладке главного западного входа (паперти), стены которого возведены на высоту 4-х саж.»²¹.

1902 год — «работы по постройке ... состояли в окончательной выкладке главного купола, постановке на него главы, крытой железом, и увенчании [всех пяти глав] вызолоченным чрез огонь крестами, выкладке свода и купола паперти с постановкою на нем главы и штукатурке всего храма снаружи и частью внутри»²².

1903 год — «работы по постройке и внутренней отделке ... состояли в кладке подпольных сводов, в устройстве хор и железной лестницы на них, постановке части каркаса для иконостаса, выкладке боковых папертей, постановке глав на них и вызолоченных чрез огонь крестов и в окончательной штукатурке внутренности храма»²³.

Небезынтересно заметить, что проверкой губернского инженера А. Р. Станкевича было установлено, что работы

по устройству хор оказались выполнены некачественно: «...Десятник сообщил мне, что в массу бетонных сводов не закладывались железные каркасы из прутьев. Свод без каркаса разрушается моментально, а с каркасом разрушение свода не влечет за собой катастрофу, так как груз повиснет на железных прутьях, если только каркас продолжен и за пяты свода по опоре. Итак, отсутствие каркаса в бетонной массе свода ...дает новый повод к опасению за нее... Очевидно каменщики работали совершенно самостоятельно, без надзора со стороны лица с высшим техническим образованием»²⁴. Какие последствия имело заключение А. Р. Станкевича по архивным документам не устанавливается. Вместе с тем, его выводы сопровождаются чертежами, которые дают представление об устройстве хор в Троицком соборе»²⁵.

Дальнейший ход работ характеризуется следующим образом:

1904 год — собор был окончен постройкою вчерне, «работы по внутренней отделке его состояли в выкладке полов из металлических плит и паркета на хорах, в установке иконостаса»²⁶.

1905 год — «работы по внутренней отделке храма состояли в выкладке полов из металлических плит и паркета на хорах, в установке иконостаса и в окраске наружных стен его»²⁷.

1906 год — «по внутренней отделке ... не достает части иконостаса»²⁸. Монастырская летопись под этим годом добавляет, что «работы по постройке иконостаса прекратились за неимением средств»²⁹.

В 1907 году под Троицким собором была устроена усыпальница, где был похоронен крестьянин деревни Бори-

¹⁷ ЦАНО. Ф. 583. Оп. 1. Д. 4. Л. 83 об. - 84.

¹⁸ Там же. Л. 93.

¹⁹ Там же. Л. 104.

²⁰ Там же. Л. 114.

²¹ Там же. Л. 123 об. - 124.

²² Там же. Л. 134 - 134 об.

²³ Там же. Л. 142.

²⁴ ЦАНО. Ф. 583. Оп. 1. Д. 32. Л. 11 - 13. Записка А. Р. Станкевича ошибочно оказалась в деле, касающемся монастырской больничной церкви.

²⁵ Там же.

²⁶ Там же. Д. 4. Л. 144 об. - 145.

²⁷ Там же. Л. 153.

²⁸ Там же. Л. 158.

²⁹ Там же. Л. 3, 101.

совка Угличского уезда Ярославской губернии Г. Ф. Шустров³⁰. Какое отношение имел покойный к монастырю и почему он удостоился чести быть погребенным в соборе архивные документы умалчивают. Но для нас важен сам факт существования под собором (правда, в каком месте не известно) помещения-усыпальницы.

Задержка с окончательной отделкой и освящением Троицкого собора, которое первоначально планировалось на 1906 год, было вызвано кончиной старца иеромонаха Варнавы (17 февраля 1906 г.)³¹. Не дожила до освящения храма и игумения Павла — торжество освящения главного престола во имя Святой Живоначальной Троицы 16 августа 1909 года состоялось при новой настоятельнице монастыря игумении Серафиме. В нем приняли участие архиепископ Нижегородский и Арзамасский Назарий, епископ Муромский Евгений, «а также и многие из благотворителей и попечителей обители»³².

Еще несколько лет ушло на устройство в храме приделов во имя Вознесения Господня и во имя Всех Святых. Они были освящены, соответственно, 18 и 19 августа 1912 года митрополитом Московским Владимиром, епископом Нижегородским Иоакимом, епископом Угличским Иосифом в присутствии обер-прокурора Святейшего Синода В. К. Саблера, нижегородского губернатора А. Н. Хвостова и многочисленных гостей — «благотетелей обители»³³.

Описания торжеств по освящению престолов храма, а также опись страховой оценки 1910 года дают некоторое представление (причем, крайне незначительное) о внутреннем убранстве собора.

Главный иконостас имел высоту 20 аршин и ширину — 12 сажен³⁴. Первоначальный замысел устроить его

³⁰ ЦАНО. Ф. 583. Оп. 1. Д. 12. Л. 77 - 77 об.; Д. 101. Л. 4.

³¹ Освящение храма в Иверском Выксунском женском монастыре // Нижегородский церковно-общественный вестник, 1909, № 36. Стб. 827 - 830.

³² Там же.

³³ ЦАНО. Ф. 583. Оп. 1. Д. 101. Л. 10.

³⁴ РГИА. Ф. 799. Оп. 33. Д. 1006. Л. 32 об. - 33.

из разноцветного мрамора³⁵ осуществлен не был. Судя по всему, он был выполнен из дерева и вызолочен: «Самый иконостас — это золотая стена во всю ширину храма художественной работы»³⁶. Иконы, помещенные в нем, были написаны «в древнем строго церковном духе»³⁷. Об иконостасах приделов сведений не обнаружено. Моленный зал освещался четырьмя большими паникадилами³⁸.

По архивным источникам устанавливаются размеры Троицкого собора: высота с крестом 33 сажени 1 аршин, длина от алтарной стены до западного входа — 30 сажен, ширина — 20 сажен. Вместимость — до пяти тысяч человек³⁹.

Храм не отапливался. Известно также, что в 1912 году настоятельница монастыря игумения Серафима запросила в Нижегородской духовной консистории чертежи собора взамен утерянных «для производства работ: вентиляции, дренажа и (в будущем) отопления»⁴⁰. К сожалению, еще раз приходится констатировать, что проведенными архивными изысканиями чертежи, о которых идет речь, не обнаружены.

Характеризуя собор в историко-архитектурном аспекте, следует отметить восторженные отзывы о нем современников, которых храм поражал величием и благолепием. По словам митрополита Московского Владимира «такой храм и в Москве был бы на редкость»⁴¹.

Возведение Троицкого собора, в основном, завершило формирование комплекса зданий и сооружений Выксунского монастыря, который «представлял собой яркий пример ансамбля периода господства эклектики, воплощая все наиболее характерные черты тогдашнего архитектурного мышления, отражавшего, в свою очередь, специфику общественного мировоззрения эпохи»⁴².

³⁵ Кудринский Ф. Указ. соч. //НЭВ, 1897, 1 сент.

³⁶ ЦАНО. Ф. 583. Оп. 1. Д. 101. Л. 10.

³⁷ Там же.

³⁸ Там же. Л. 14.

³⁹ Там же. Л. 13 - 13 об.

⁴⁰ Там же. Д. 12, л. 95.

⁴¹ Там же. Д. 101. Л. 13 - 13 об.

⁴² Агафонова И. С., Эллинский О. Г. Указ. соч. С. 46.

Судьба собора в советское время во многом типична для подобных культовых сооружений. Богослужение в нем было прекращено в 1919 году в связи с закрытием монастыря новыми властями. Летом 1927 года, в преддверии десятой годовщины Октябрьской революции, храм был взорван. У него были уничтожены верхняя часть, своды, поддерживающие их подпружные арки и столбы, хоры. Тем не менее, основной объем собора (42,4 x 42,4 м в плане) с западным притвором (около 16,2 x 20,5 м) выдержал силу взрыва и до настоящего времени сохраняется в руинированном состоянии.

В конце 1980-х – начале 1990-х годов ансамбль Выксунского Иверского монастыря, включая Троицкий собор, привлек внимание исследователей. Сотрудниками Научно-исследовательской лаборатории прикладных историко-культурных исследований Горьковского государственного университета он был паспортизирован. Постановлением Законодательного собрания Нижегородской области от 21 июня 1994 года № 41 Троицкий собор в составе архитектурного ансамбля монастыря взят на государственную охрану как памятник истории и культуры регионального значения.

В связи с восстановлением женской обители собор возвращен Нижегородской епархии. Начата реставрация памятника. При разработке ее проекта была использована дипломная работа выпускницы Нижегородского государственного архитектурно-строительного университета А.Г. Герцевой, выполненная в 1998 году под руководством архитектора И.С. Агафоновой и получившая Диплом Первой степени на международном смотре-конкурсе.

В настоящее время возобновлено богослужение в отреставрированном западном притворе Троицкого храма.

Перевод старинных русских мер в современные

1 сажень = 3 аршина = 2,13 м. 1 аршин = 16 вершков = 71,12 см.

Список сокращений

ЦАНО – Центральный архив Нижегородской области.

НЕВ – Нижегородские епархиальные ведомости.

РГИА – Российский государственный исторический архив.



Валентина Васильевна
БАЛДИНА

СЕРГЕЙ ИВАНОВИЧ РОЩИН.
ТОЛСТОЙ В ЕГО ЖИЗНИ

(К 180-летию со дня рождения Л.Н.Толстого)

На этой фотографии 1891 года мы видим Льва Николаевича Толстого среди единомышленников. Справа от него – худенький молодой человек в крестьянской одежде, в лаптях. Это Сергей Иванович Роцин.



В книге «Славная история (Очерки истории Выксунского ордена Ленина металлургического завода)» он назван «административно высланным толстовцем»¹ Там упоминается о его просветительной деятельности в Выксе, об участии в известном кружке С.С.Вознесенского.

Этот человек не мог не заинтересовать. Хотелось узнать, почему он был сослан в Выксу, что значил в его жизни Толстой. Хотелось понять, как С.И.Рошин – толстовец, «непротивленец» – стал членом кружка социал-демократического толка.

«С миру по нитке» складывался для меня его образ. Человек этот оказался незаурядным, интересным, а жизнь его, которая соприкоснулась с жизнью великого Толстого, – необычной и значительной.

ПОИСКИ ПУТИ

Сергей Иванович Рошин, как мне удалось установить, наш земляк. Родился в 1864 году в селе Выкса Ардатовского уезда Нижегородской губернии в семье крестьянина.² Окончил Иваново-Вознесенское реальное училище (1876-1882 гг.)³ Несколько лет служил чиновником. В конце 80-х годов бросил службу и поселился в земледельческой общине.

Таковы факты, взятые из документов, а под ними – полная внутренняя жизнь. Представим ее себе.

Нелегко было ему, сыну крестьянина, пройти в те годы полный курс реального училища. Чтобы устоять, требовались большие способности, трудолюбие, сильный характер. Немало, должно быть, пришлось испытать несправедливостей, обид, унижений. Все это пробудило у юноши критические настроения. А усилила их служба мелкого чиновника с ничтожным жалованьем, с вечным корпением над ненавистными бумагами, с полной зависимостью от начальства. Здесь

¹ Славная история. Очерки истории Выксунского ордена Ленина металлургического завода. – Горький: ВВКИ, 1967. – С.104.

² Государственный архив Горьковской области. – ф.2, оп.1, д.17, л.4 об-5

³ Государственный архив Ивановской области – ф. 33, оп.1, д.110, л.112.

открылись перед его глазами картины народных бедствий и произвола властей. И росло горячее желание служить народу, которое свойственно чистым и сильным людям.

Отсюда поиски иного пути. Тогда, в 80-е годы прошлого века, таким путем многим казалось толстовство, толстовское учение. Голос Толстого, писателя и мыслителя, уже гремел набатом над всей Россией. Он обличал враждебные народу государство, казенную церковь, правящие классы. Он будил совесть, звал помочь обездоленному, страдающему мужику.

Откликались на эти призывы самые чуткие. Следуя учению Толстого, они отрекались от собственности, шли в деревни, жили общинами, работали на земле, учили и лечили крестьян. Занимались нравственным самоусовершенствованием, т.е. воспитывали в себе христианские добродетели: любовь к ближнему, кротость, умение прощать и т.д. Хотели собой, своей жизнью дать пример другим, научить их «жить добро». Они считали, что, перевоспитав таким образом всех людей, можно без насилия, без революции изменить мир к лучшему. Они мечтали о «царстве божием» на земле, царстве свободы, равенстве, всеобщей любви.

В те мрачные, глухие годы последователи, «ученики» Толстого, толстовцы, представляли живые силы общества. Они будили любовь к народу, протестовали против угнетения, думали о справедливом устройстве жизни. Вот почему тянулась к ним молодежь.

Сергей Иванович Рошин был участником нескольких толстовских колоний. В 1889-ом – 90-ом годах он работал в Смоленской общине в Шепелеве. Рассказ о ней я нашла в воспоминаниях бывшего толстовца врача Вл. Вас. Рахманова.⁴

Более двадцати человек – мужчин и женщин – поселились в Смоленской губернии на хуторе Аркадия Васильевича Алехина. Интеллигенты, люди из обеспеченных классов, они отказались от всех благ и преимуществ и жили, как простые крестьяне. Работали физически по 12-13 часов в сутки: пахали, сеяли, косили, жали. Денег не было, жили

⁴ Рахманов В.В. Л.Н.Толстой и « толстовство» в конце 80-х и начале 90-х годов//Минувшие годы. – 1908. – №8. – С.4-32

скудно. Питание: каша с постным маслом, снятое молоко, ржаной хлеб, по субботам – ячменный кофе с молоком (это считалось большой роскошью). Чем могли, помогали крестьянам. Горячо верили, что приносят пользу, являются «светочами, к которым, как к костру в степи в темную ночь», будут тянуться деревенские бедняки. Не правда ли, сами они – удивительные люди: чистые, самоотверженные? Среди членов шепелевской общины Рахманов называет ученого, врача, юриста, студента-техника. И вот я читаю: «Затем был С.И.Р. – из мелких чиновников. Пока что он наслаждался деревней и физической работой, дававшей отдых измученным непрерывной сидячей жизнью нервам. Но непривычная работа давала себя знать. Он был покрыт чирьями, которые переносил довольно стойко. Не особенно развитой, застенчивый, но очень чуткий и добрый, он с благоговением слушал... Аркадия Васильевича Алехина»⁵

Да ведь это о Сергее Ивановиче Рошине! Несомненно, о нем, хотя он обозначен инициалами – «С.И.Р.» Имевший за плечами только реальное училище, начинающий, он в обществе маститых толстовцев, высоко образованных людей, робел, мог показаться недостаточно развитым. Но Сергей Иванович молод, ему только 25 лет, у него все впереди. И встреча с этими людьми, жизнь среди них – целая эпоха в его духовном развитии. С глубоким уважением думает он о своем учителе – Льве Николаевиче Толстом.

ТОЛСТОЙ В ЕГО СУДЬБЕ

Семейные предания не лгут: с Л.Н.Толстым С.И.Рошин виделся, и не один раз, бывал он и в Ясной Поляне. Доказательство – дневники и письма писателя.

10-го августа 1890 года Л.Н. записывает в дневнике: «Пришел Ругин и Рошин»⁶ В примечании дается поясне-

⁵ Рахманов В.В. Л.Н.Толстой и «толстовство» в конце 80-х и начале 90-х годов//Минувшие годы. – 1908. – №8. – С.26

⁶ Толстой Л.Н. Полное собрание сочинений.Юбилейное издание. Т.51. – С.74

ние: «Последователи Толстого И.Д.Ругин и С.И.Рошин, жившие в Смоленской общине Алехина»⁷ Они завернули в Ясную Поляну по дороге к толстовцу М.В.Булыгину на хутор Хатунка. Хотелось увидеть «учителя», каким они считали Толстого, рассказать ему о жизни в Шепелеве.

На следующий день, 11-го августа, в дневнике Толстым сделана запись: «Рошин рассказывал про неуспех Бирюкова в общине»⁸

Гости задержались в Ясной Поляне на два дня, и это вызвало недовольство жены писателя Софьи Андреевны. Известно, что она называла толстовцев «темными», не любила их и нелюбви своей не скрывала. Лев Николаевич очень переживал это: «Мне было очень совестно, тяжело, больно... Я, слава богу, люблю и Соню, и их. Я проводил их... и вернулся поздно»⁹ Итак, впервые фамилия «Рошин» появляется в дневнике Толстого в августе 1890г.

Следующее упоминание о Рошине в дневнике Толстого относится к 1891 году. В это время наш земляк живет на хуторе около сельца Русаново Одоевского уезда Тульской губернии у братьев Буткевичей. Их имена мы находим в словаре «Деятели революционного движения в России» (т.III, с.469-471). Старший, Анатолий Степанович, – бывший народоволец, отбыл срок наказания в Сибири за участие в студенческих волнениях. Летом он трудится на земле, зимой столярничает. Младший, Андрей Степанович, уже в гимназические годы распространял среди рабочих Тульского оружейного завода прокламации. Сейчас он студент медицинского факультета, работает среди крестьян как врач.

Оба они – сторонники Толстого, поддерживают с ним тесную связь, тайно переписывают и распространяют его произведения, запрещенные правительством.

На хуторе Буткевичей разыгралось драматическое событие. Убеденный толстовец, Анатолий Степанович отказался

⁷ Толстой Л.Н. Полное собрание сочинений.Юбилейное издание. Т.51. – С.212

⁸ Там же. – С.74

⁹ Там же. – С.75

от присяги царю Николаю. Благодаря стараниям священника, это обстоятельство было раздуто в целое «дело». Анатолию Степановичу вновь угрожала ссылка, но спасла его амнистия.

В это тревожное для братьев время их навесил Толстой, который со своими «учениками» П. Хохловым и А. Алехиным прошел для этого из Ясной Поляны пешком большой путь: «Я с ними вместе пошел к... Буткевичам за 40 верст от меня, куда я собирался, и был очень рад, что побывал у них»¹⁰

Утром 15-го июня 1891 года они пришли на хутор Буткевичей и пробыли здесь целый день. Конечно, о многом говорили, многое обсуждали и даже сфотографировались. В «Воспоминаниях» А.С.Буткевича читаем: «Посещение Л.Н.нашего хутора было увековечено Е.С.Томашевичем, мужем моей сестры, который сфотографировал всех нас на полянке около леса. Эта фотография хранится в Москве в Толстовском музее и очень ценится, так как за этот период времени она единственная. На ней сняты: Алехин, Хохлов, Лев Николаевич, Рошин — интеллигент, работавший с братом Андреем, брат Андрей, Лиза — моя жена, я и жена брата Андрея Евгения Васильевна Рахманова».¹¹ Это как раз тот снимок, о котором я уже упоминала, где Сергей Иванович Рошин сидит рядом с Львом Николаевичем. Обратим внимание на слова: «Рошин — интеллигент, работавший с братом Андреем»¹²

17-го июня уже дома, в Ясной Поляне, Толстой делает в своем дневнике запись, очень интересную для нас: «Вчера вернулся из путешествия к Буткевичу. Вчера же вышел от него рано утром с Хохловым и Рошиным, которые провожали меня. Р(ошин) очень милый юноша (ему 26 лет), который, начав с перемены внешней, пришел к сознанию христианской истины».¹³ (то есть толстовских идей).

В 1891-92годах в России разразился страшный голод, и Лев Толстой взял на себя огромное и тяжкое дело органи-

¹⁰ Письмо Хилкову Д.А //Толстой Л.Н. Полное собрание сочинений. Т.65. — С.320.

¹¹ Буткевич А.С. Воспоминания.//Летописи Литературного музея Л.Н.Толстого.Кн.2. — М., 1938. — С.348.

¹² Там же. — С.348.

¹³ Толстой Л.Н. Полное собрание сочинений. Т.52. — М., 1952. — С.39

зации помощи голодающим. Вместе с ним самоотверженно работали на голоде и его «ученики». Среди них, должно быть, и С.И.Рошин.

Голод обострил бедственное положение крестьян. Усились протесты против несправедливости. Многие толстовцы в это время подвергаются гонениям за антиправительственную пропаганду. В письмах Толстого все чаще упоминается о насилиях над его друзьями, об арестах, ссылках, заключении в тюрьмы. Так, весной 1892 года он сообщает И.Файнерману: «На днях же узнал, что Р-на взяли с жандармами от А., у которого он жил, и свезли в Воронежский острог.»¹⁴ О ком идет речь, кто А.и Р. становится ясно из письма Льва Николаевича другому единомышленнику (от 2-го апреля того же года): «Вчера Дунаев получил письмо от Алмазова, у которого жил Рошин, что к ним приехали жандармы и увезли Рошина в острог. За что? — за принадлежность к толстовской вере.»¹⁵ Это о Сергее Ивановиче Рошине. 26 марта 1892 года он был задержан в селе Медвяжем Землянского уезда Воронежской губернии по обвинению «в государственном преступлении — отрицании существующего строя.»¹⁶ Так сказано в документе, найденном в архиве. Почти одновременно были заключены в острог за агитацию среди крестьян толстовцы М.Алехин и А.Бодянский. Должно быть, в тюрьме Рошин держался твердо, у жандармов о нем сложилось такое мнение: последователь «крайних сторон учения Л.Н.Толстого.»¹⁷

После пятимесячного заключения 25 августа 1892 года Сергей Иванович был выслан на родину, в Выксу, под надзор полиции.

Непосредственные контакты его с Толстым прекратились. Но на всю жизнь осталось глубокое уважение и личная привязанность к Льву Николаевичу. Были, по семейным преданиям, у Сергея Ивановича письма от Тол-

¹⁴ Тенеромо И. Воспоминания о Л.Н.Толстом и его письма.//Образование. — С.134.

¹⁵ Толстой Л.Н. Полное собрание сочинений. Т.66. — С.191.

¹⁶ ГАГО., ф.2, оп.1, д.18, л.23 об-24.

¹⁷ Там же. — ф.2, оп.1, д.18, л.89 об-90, д.28.

стого, но они якобы истлели, припрятанные в подполе. Я знала, что такое могло быть. Так, например, разрушились от долгого лежания в земле письма Толстого к М.Алехину, зарытые в ожидании обыска полиции.¹⁸

Считала, что семейные предания Рошинных – просто выдумка. И вдруг – как чудо! – мне посчастливилось найти следы переписки С.И.Рошина и Л.Н.Толстого.

В читальном зале Музея книги библиотеки им.Ленина в Москве я тщательно просматривала несколько томов из юбилейного, девяностотомного собрания сочинений великого писателя. Вот толстовец врач Алмазов сообщает, что С.И.Рошин по распоряжению губернатора выслан этапным путем, с жандармами, на родину в Ардатов. Лев Николаевич, тревожась о судьбе молодого человека, в ответ спрашивает: «Что Рошин? Я бы написал ему, если бы знал куда.»¹⁹

А вот и бесконечно радостная для меня находка: в последнем томе под № 97 письмо Л.Н.Толстого Рошину.²⁰ Оно адресовано в село Выксу Ардатовского уезда Нижегородской губернии и датируется примерно – 1892-1893 гг.

Читаю его внимательно. Это ответ на письмо Сергея Ивановича, в котором тот, должно быть, говорил о противоречиях своей внутренней жизни, о сомнениях и разочарованиях, о мучительных поисках истины и веры, и, считая себя маленьким человеком, просил у него, великого, совета.

Лев Николаевич пишет Рошину большое письмо, говорит с ним, как с единомышленником, излагает свои взгляды. По его мнению, люди должны следовать закону жизни – закону совести, добра, любви. Нужно жить по правде, соблюдать христианские заповеди. «Я думаю, – заключает он, – что уяснение каждым человеком, каким бы он сам и его не считали маленьким (а маленькие-то и бывают большими), всей... религиозной истины... есть одна из самых главных и священных обязанностей каждого человека»²¹

¹⁸ Толстой Л.Н. Полное собрание сочинений. Т.66. – С.191.

¹⁹ Там же. – С.228.

²⁰ Толстой Л.Н. Полное собрание сочинений. Т.90. – С.287-289.

²¹ Толстой Л.Н. Полное собрание сочинений. Т.90. – С.289.

Письмо заканчивается удивительными, полными уважения словами: «Очень рад буду, если мой ответ хоть отчасти удовлетворит вас. Лев Толстой»

Изучая материалы юбилейного издания сочинений Толстого, я установила, что Львом Николаевичем было послано нашему земляку, по крайней мере, еще два письма: одно – в мае-июне 1892 года (до ссылки), другое – осенью 1893 года, в Выксу.²² К сожалению, тексты этих писем исследователями не найдены.

А что же письма Рошина к Толстому? Их ведь было не менее 3-х-4-х. Они, увы!, не сохранились, должно быть, действительно истлели, припрятанные поднадзорным толстовцем от бдительного полицейского ока в подполе. Чудом уцелело единственное письмо – от 25 февраля 1893 года. Оно находится в Толстовском музее в Москве. Как я была счастлива, когда удалось разыскать это письмо Рошина и получить его ксерокопию! Думаю, то была самая большая моя удача за годы краеведческой работы.

И вот такое желанное, жданное письмо Сергея Ивановича на моем рабочем столе. Конверт с адресом: «Москва, Хамовники, дом № 16, Льву Николаевичу Толстому.» И четыре страницы текста.

Читаю начало: «Простите меня, дорогой Лев Николаевич: до сих пор я еще не ответил вам на ваше последнее, глубоко правдивое письмо.» Ясный мелкий почерк, ровные буквы, старые яти и еры. И такие простые, от души идущие слова, обращенные к Толстому: «Ваши мысли и, свойственное вам, сильное их выражение, помогают мне нести мой крест-тело и заставляют меня делать попытки подойти к людям, проявляют во мне жизнь, и за это вам глубокое, сердечное спасибо»²³

А дальше – рассказ о себе: о своем одиночестве и настороженном отношении к нему, ссыльному, людей, о

²² Толстой Л.Н. Полное собрание сочинений. Т.66. – С.462-463. №№114,134.

²³ Ксерокопия письма С.И.Рошина Л.Н.Толстому от 25 февраля 1893г. – Из отдела рукописей музея Л.Н.Толстого.

своих занятиях и далеких друзьях: «Зиму прожил совершенно один, по утрам таскал дрова, чистил двор, коровник, кормил кур, корову, а вечером переписывал ваше «Исследование Евангелия». Теперь кончил... Время прошло незаметно; в минуты же, когда особенно чувствовалось одиночество, спасала от отчаяния память друзей, то письмо пришлют, то что-нибудь дорогое и близкое по идее. Вот и теперь как я рад и с каким громадным наслаждением прочел и прочувствовал вашу статью «Первая ступень». Большое спасибо, что прислали. Теперь с нетерпением буду ждать выхода в печати «Этики пищи...» — Тепло вспоминает Сергей Иванович о враче Алмазове, у которого жил до острога и с которым переписывается, с волнением пишет о несчастьях — многочисленных болезнях, обрушившихся на эту семью, и заканчивает так: «Вот так посмотришь на чужие страдания, и стыдно становится за свои печалинки и огорченьица. Прощайте, дорогой Лев Николаевич, целую вас; всем кланяюсь. Рошин.»

В каждой строчке этого искреннего и сердечного письма — глубокая любовь и уважение к Льву Николаевичу, верность толстовскому братству и толстовским идеям. Сохранившиеся письма Толстого и Рошина дают представление о характере их отношений, и они бесценны для нас.

ССЫЛЬНОПОДНАДЗОРНЫЙ НА ВЫКСЕ.

Итак, осенью 1892 года С.И.Рошин был доставлен в Выксу. Здесь жили его мать Надежда Гавриловна, сестра Мария, двоюродные братья. Его определили чертежником в главную контору завода. Вскоре, в 1893 году, Сергей Иванович женился на дочери мастерового Александре Михайловне Орловой. Имел от нее девятерых детей.

Приезд ссыльного С.И.Рошина в рабочее село, где уже начиналось смутное брожение, не остался незамеченным. Настороженность постепенно сменилась любопытством и интересом, затем и доверием. Вот что узнаем мы из воспоминаний о дооктябрьском периоде на Выксе Н.И.Гальянова,

тогда служащего главной конторы.²⁴ Он рассказывает, что среди новичков, появившихся на заводе, были и такие, которые не только заметно выделялись из общей массы, но и оказали на нее влияние. «Этими первыми новыми людьми среди нас были, — говорит он, — административно высланные: студент Шаров и толстовец Рошин. Знакомство с ними на многое открыло нам глаза: мы узнали о декабристах и петрашевцах, и нам стали известны имена Чернышевского и Герцена, а также и то, что Толстой, кроме «Войны и мира» написал много запрещенных цензурой книг.»²⁵ Так, Рошин и Шаров, по словам Гальянова, «дали новый толчок пробудившейся мысли, укрепляя критическое отношение к действительности.»²⁶ Несомненно, они первые просвещали служащих завода политически.

Вот почему, когда спустя два года, в 1894 году, в Выксу приехал молодой врач Сергей Сергеевич Вознесенский, просветитель и революционер, и вокруг него сгруппировался небольшой кружок молодежи, семена новых, демократических идей упали на уже подготовленную почву.

В Вознесенском С.И.Рошин нашел товарища по просветительной работе. Вместе с ним руководил «народными чтениями», работой библиотеки-читальни, вел беседы на запрещенные темы. Эту деятельность Нижегородское жандармское управление считало опасной. В его отчете за 1897 год написано: «Останавливают на себе внимание чтения в Выксе, которыми руководят негласноподнадзорные С.С.Вознесенский и С.И. Рошин. Если учесть, что Вознесенский — атеист и человек вполне противоположительного настроения, то можно предположить, что характер устраиваемых чтений вряд ли будет только просветительным в желательном смысле.»²⁷

Кружок Вознесенского растет. В него входят теперь не только передовые интеллигенты, но и наиболее созна-

²⁴ Гальянов Н.И. Дооктябрьский период на Выксе по воспоминаниям современника //Рукописный фонд Горьковского музея-заповедника.

²⁵ Славная история. — Горький, 1967. — С.104-105.

²⁶ Там же.

²⁷ Там же. — С.103

тельные рабочие. Под влиянием развития пролетарской борьбы в России он постепенно переходит от знакомства с народнической литературой сначала к изучению марксизма, а затем и к пропаганде его. Все более пристальным становится внимание к нему полиции. Входил ли С.И.Рощин в то время в кружок С.С.Вознесенского, неизвестно. Но несомненно одно: он относился к этому делу с сочувствием.²⁸

Разгул реакции после поражения I-ой русской революции, преследования, смертные казни чуткий к людской боли Сергей Иванович переносил тяжело. По семейным преданиям, его самого не раз вызывали в полицию, в доме был произведен обыск. Видимо, все это усугубило мрачные настроения, приведшие С.И.Рощина к психическому заболеванию и ранней (в 1906 году) смерти.

А в 1908 году из села был выслан Сергей Сергеевич Вознесенский. Но к этому времени на основе его кружка в Выксе уже возникла социал-демократическая группа. Думаю, справедливо считать, что ее рождение подготовлено было не только С.С.Вознесенским, но и бывшим толстовцем Сергеем Ивановичем Рошиным.

Я познакомила вас, дорогие читатели, с необычным, нерядовым, интересным человеком, выксунцем, в жизни которого была встреча с Толстым, такая для него важная, многое определившая. Но мой рассказ не только о личности и судьбе толстовца Рощина. Он и о Льве Николаевиче Толстом, о силе его влияния на современников, о величии его идей, зовущих человека к духовному совершенствованию, к жизни нравственной, по законам совести, добра и любви.

Идеи эти прекрасные и вечные.

²⁸ О деятельности кружка С.С.Вознесенского см в гл. III «Славной истории».

СОДЕРЖАНИЕ

<i>Алла Ивановна Сазонова</i> История села Чупалейка	3
<i>Ирина Святославовна Агафонова</i> <i>Олег Гарривич Эллинский</i> Ансамбль Выксунского Иверского монастыря – памятник архитектуры периода эклектики	9
<i>Алексей Иванович Давыдов</i> Троицкий собор Выксунского Иверского монастыря	41
<i>Валентина Васильевна Балдина</i> Сергей Иванович Рощин. Толстой в его жизни	51

«Приокская глубинка» № 2 (5) 2008
Краеведческий альманах

Издание зарегистрировано
в Государственном комитете РФ по печати
Свидетельство ПИ № ФС 18-3716 от 10.01.2008


Учредитель
Управление культуры
администрации Выксунского района
Нижегородской области

Главный редактор
Галина Константиновна Никулина

Художник
Юрий Васильевич Гальянов

Адрес редакции
607060, Нижегородская обл.
г. Выкса, микрорайон Центральный, д. 20

Свободная цена

Издательство 

603000, Нижний Новгород
ул. Короленко, д. 19^А
Телефон (831) 277-10-99
E-mail: a4@infonet.nnov.ru

Отпечатано с готовых диапозитивов
ООО «Растр-НН»



603024, Нижний Новгород,
ул. Белинского, 61
Телефон (831) 419-56-83
E-mail: rastrnn@nts.ru

Подписано в печать 18.07.08
Формат 84x108^{1/32}. Бумага офсетная
Гарнитура Newton. Печать офсетная
Усл. печ. л. 3,34. Уч.-изд. л. 2,64
Тираж 1000 экз. Заказ № 508

Общество выксунских краеведов благодарит
главу администрации района Алексея Степановича Соколова
и начальника управления культуры Юрия Владимировича Жулина
за помощь в издании альманаха