

## КРАСНАЯ ПЛОЩАДЬ

*Красна девица, красно Солнышко.  
Красная - по-славянски красивая.*

Красная площадь Выксы по-настоящему будет красивой после завершения ее реконструкции.

К 250-летию ВМЗ и Выксы площадь благоустроена, разбит сквер, поставлена скульптура ангела. Достраиваются девятиэтажки на северной стороне.

Повторюсь, что сразу после революции многие особняки выксунских богачей были



*Комсомольцы на субботнике  
строительства клуба, 1923 г.*

реквизированы, хозяева их высланы или уплотнены жильем. В особняках размещались организации общественного значения, например, в доме торговца Захарова - детская и женская консультации, в доме Бородачевых - типография, и другие отдавали многодетным семьям рабочих.

Новое строительство на площади началось в 1923 г., когда комсомольцы и молодежь из деревянных домиков монастырской пасеки возвели на площади солидный одноэтажный дом и организовали в нем клуб Верхнего завода. В просторном клубе хватало место для работы, разнообразных кружков в их числе модных тогда спортивных и радио-, театральной студии, струнному оркестру, кружку вышивки, изостудии. В клубе показывали немые фильмы, организовывали праздничные концерты, танцы.



Клуб Верхнего завода



1920-е гг. жилые дома руководства

Выксунского уезда

С постройкой в 1929 г. ДК металлургов здание клуба передали под биржу труда, но в 1931 г. в Выксе с безработицей было покончено, биржу закрыли, в бывшем клубе разместили нарсуд. С постройкой специального здания нарсуда в 1990 г. здание снесли.

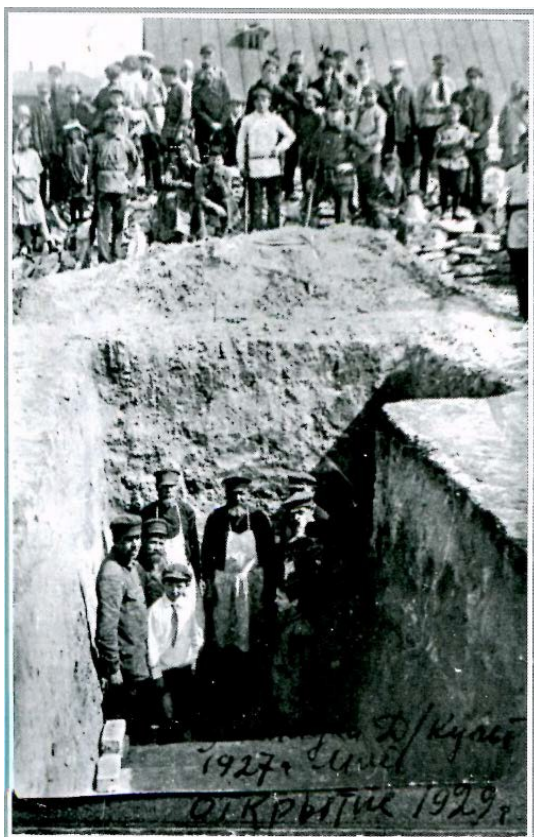
В 20-х годах на месте современного стадиона «Металлург» по линии площади построили деревянные дома для руководства завода и уезда.

В 1927 г., к десятилетию советской власти, на площади начались крупные изменения. Руководителями Выксы и района было принято решение рынок перенести с площади на новое место к северу (современное расположение его), на площади построить Дворец труда и установить памятник руководителю советского

государства и вождю пролетариата В.И. Ленину.

Проектировали ДК металлургов московские архитекторы во главе с Е.В. Гуцковым - сыном технического директора Выксунских горных заводов В.И. Гуцкова, а финансировал проектирование и строительство частично ЦК профсоюза металлистов под руководством И.И. Лепсе.

Прекрасный ДК металлургов удалось построить за рекордно короткий срок - за два года, при строительстве использовали кирпич монастырской ограды и Иверской церкви. Первого мая 1929 года ДК был торжественно открыт. Он объединил клубные коллективы Верхнего завода и клуба коммунистов и стал центром культурно-массовой работы в городе и районе. Каждый день и почти всегда с аншлагом шли фильмы (с конца 1935 г. - звуковые) с 10 часов утра до 11 часов вечера, активно работал детский сектор, разнообразные кружки, спортзал, заводская библиотека. Здесь же проходили партийно-



*Закладка ДК металлургов 7 г.*



*И.И. Ленце*

хозяйственные активы, читались лекции, особенно популярные - «О международном положении». На сцене ДК металлургов выступали, гастролируя в Выксе, прославленные актеры, музыканты, целые коллективы театров Москвы, Ленинграда, Киева, Горького, а Муромский драматический театр приезжал на все лето...



*ДК им. Ленце*



*ДК им. Ленце*



Занятия в кружках ДК посещали и будущие певец Большого театра В.В. Ярославцев, московский скульптор Б.В. Едунов и другие знаменитые земляки.

Немые фильмы шли под аккомпанемент фортепьяно или самодеятельного оркестра, чаще других показывали «Броненосец «Потемкин», «Праздник святого Иоргена».



*ДК металлургов*

С 1935 г. в ДК установлена звуковая аппаратура, и на «Путевку в жизнь», знаменитого «Чапаева» и другие фильмы выксунцы ходили много раз, смотрели их с огромным интересом. Дворцом культуры гордились, считали своим родным.

О театральной студии ДК можно судить по факту: в 1937 году к дню памяти А.С. Пушкина режиссер В.В. Варнаков поставил

в отрывках «Евгений Онегин», и учителя водили на оперу детей классами...

В годы Великой Отечественной войны в ДК находился военный госпиталь на 1000 раненых, в 1941 и 1942 годах принимал до 1500 солдат... В госпитале работали около 20 врачей, более 50 медсестер и санитаров, возглавляла коллектив госпиталя выксунский врач Зинаида Васильевна Пичугина. Здесь вылечились тысячи раненых, здесь воспрянул из мертвых блокадник Ленинграда большой музыкант Феодосии Людвигович Ленковский, который встал у истоков организации музыкальной школы Выксы после войны.



Новая реконструкция ДК проведена к юбилею ВМЗ, в результате которой этот очаг культуры отвечает современным требованиям по всем направлениям.

К 7 ноября 1927 года на площади перед строящимся ДК был установлен отлитый из чугуна памятник В.И. Ленину. Этот памятник является не только памятником Ленину, а и памятником искусным металлургам Верхнего завода, памятником эпохе. Он привязан историей к площади и зданию ДК металлургов.

Над моделью памятника работал модельщик чугунолитейного цеха Верхневыксунского завода Лаврентий Семенович Кочнев. В основу памятника он взял образ Ленина с фото прогуливающегося по Кремлю Владимира Ильича после ранения его эсеркой Каплан, образ, особенно близкий тогда народу.

Передовая смена доменного цеха П.И. Стулова (он погиб в Великую Отечественную войну) выплавил чугун для памятника, лучшие формовщики чугунолитейного цеха И.И. Стулов и И.И. Муфтелев изготовили форму, лучшие заливщики цеха И.А. Суханов, В. и И. Пантелеевы под руководством мастера П.И. Лапшина заливали форму жидким чугуном, готовый памятник обработали чеканщики.

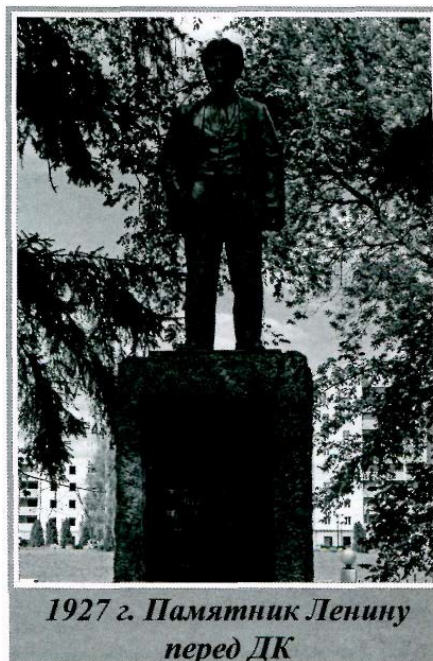
Первомайские и октябрьские праздники сразу после революции проходили на пустыре напротив Малой церкви - демонстранты Нижней и Верхней Выксы с разных сторон шли к трибунам, устанавливаемым на этом пустыре, где и проходил митинг. С 1927 года празднества перенесли на площадь к памятнику Ленину, и площадь стала именоваться Красной.

1 мая 1928 года в Выксе впервые заговорило радио из Москвы. Этим чудом техники первыми были одарены семьи лучших рабочих, проживавших на Красной площади.

С тех лет неизменной осталась только традиция провожать выксунских парней в армию с этой площади.

В 1975 г. на Красной площади открыл свои двери современный Дом связи, где размещено и действует новейшее оборудование городской, междугородной, сельской телефонной связи, телеграфа, почты, радиоузла, на строительство которого много сил положено председателем исполкома горсовета П.С. Ястребковым.

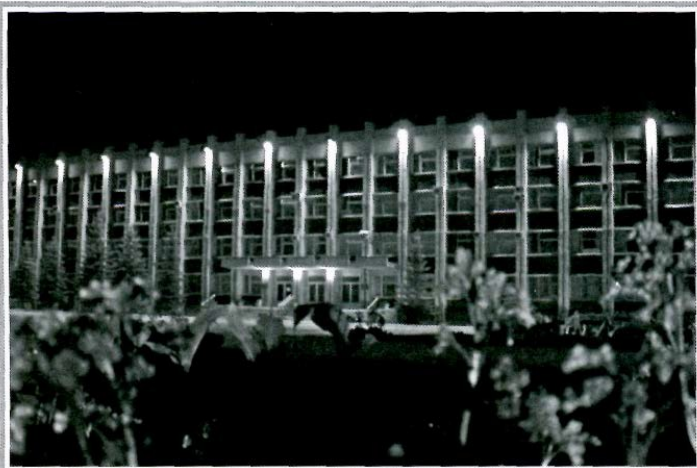
В 1963 г. рядом с ДК на высоком месте был построен телевизионный ретранслятор с антенной в 60 м. Это здание не украшает площадь, но убирать



1927 г. Памятник Ленину  
перед ДК



*^Торговый дом «Выкса»*



*Администрация города и района*



*Администрация города и района*

его считается нецелесообразным, оно используется милицией и «Выксой-ТВ».

В 1987 г. открыл двери и супермагазин «Торговый дом «Выкса», тогда называемый «Новым универсамом». Экскурсии по этому дому вы совершаете частенько, но стоит поинтересоваться буднями этого крупного предприятия, узнать поподробнее самостоятельно: каков товароборот, каков штат работающих, откуда поступают товары, есть ли у предприятия прибыль, куда она тратится...

Построенный в 1934 году стадион «Металлург» организовывал всю спортивно-физкультурную работу.

Площадь реконструировалась несколько раз, последний - в 2007 году.

Главным зданием площади и всего города является здание администрации города и района, построенное в 1984 г. по проекту московской проектной организации силами строителей треста № 10 «Металлург-строй».

Символом власти над зданием реет трехцветный флаг России. Здесь работают глава администрации.